



Horizon

Le journal des Grandvertois

édito



■ **Bruno Nicolas**
Maire adjoint chargé
de la Vie Scolaire

Soutenir les initiatives à l'école

La période de rentrée scolaire s'impose toujours à nous comme un temps d'encouragement pour les équipes enseignantes, les personnels encadrants, les parents et bien entendu, les enfants. Consacrer une double page à tous les projets qui ont vu le jour dans nos deux écoles maternelle et élémentaire durant la saison dernière, reflète notre volonté de féliciter toutes les initiatives prises par l'ensemble des acteurs du milieu éducatif.

Que l'école soit le lieu du « savoir, de l'apprentissage et de la vie en communauté » est une certitude. C'est aussi

le lieu de l'éducation, de toutes les découvertes, de toutes les aventures et de toutes les ouvertures de l'enfance... au monde. Elle est le complément incontournable à l'éducation que les parents donnent à leurs enfants.

La municipalité finance et soutiendra ces initiatives comme le concert produit par l'ensemble des enfants de l'école primaire (juin 2012) et dont vous trouverez une belle illustration sur cette couverture. Autant de rendez-vous qui enrichissent et façonnent l'univers de l'enfant. Très bonne année scolaire à tous.

P 2-3
Retour en images

P 4-5
Les projets d'écoles

P 6-7
Vous avez dit RAM ?

P 8-9
Rénovation des vitraux

P 10-11
Le Mobi'Val d'Essonne

P 12-13
Une pépinière de talents

P 14-15
30 ans de judo

P 16
Infos pratiques

Écoles maternelle et élémentaire

**Une année scolaire
riche en projets**

/// Pages 4 et 5





13-14/10/2012

> L'excellence était au rendez-vous !

La salle Henri Boissière a hébergé des artisans connus, mais aussi de nouveaux visages, et surtout de nouvelles activités pour le Salon de la Création Artisanale, 12^e du nom. La jeunesse était à l'honneur cette année : les Meilleurs Apprentis de l'Essonne (MAF) ont reçu les félicitations du maire Jean-Claude Quintard et du président de la CCVE Patrick Imbert entouré des élus de la communauté de communes. Ces jeunes professionnels qui ne visent que l'excellence ont su faire rêver les participants en partageant leur passion. Ce salon 2012 n'a pas oublié les plus petits, ravis de participer aux ateliers proposés tout au long du week-end. Plus prosaïquement, cet événement était aussi l'occasion de se procurer des cadeaux originaux pour les fêtes de fin d'année !

En compagnie de Guy Champion, président des Meilleurs Ouvriers de l'Essonne, Nicole Sergent, maire adjointe chargée de la culture a remis le prix du public à Irina Barash, experte en dentelles russes aux fuseaux. Le principe général de cette technique est de dessiner des motifs complexes, figuratifs ou géométriques, avec un seul lacet.



23/06/2012

> Un gala féérique

Pour fêter l'arrivée de l'été et la fin de la saison 2011/2012, les membres de l'association Danse/GR ont donné leur traditionnel gala. Comme pour un grand spectacle parisien, les Grandvertois ont patienté devant le gymnase jusqu'à l'ouverture des portes. Ils ont ensuite assisté à une magnifique représentation mettant en scène 140 participants. Après un somptueux voyage dans le temps proposé par les danseurs, les gymnastes ont donné leur interprétation féérique du conte Anastasia. Un déluge de musique et de confettis réunissant l'ensemble des artistes en herbe a clos cette superbe soirée pleine de rythmes, de couleurs et d'émotions.



11/09/2012

> Culture et gastronomie pour nos anciens

Aux portes de la Sologne et du Sancerrois, le château de la Verrerie est une destination originale. Après la visite théâtralisée de ce magnifique édifice Renaissance, nos aînés ont eu le plaisir de déjeuner au château. Les joyeux voyageurs ont ensuite fait un détour par les caves du domaine de la Perrière-Saget, une

référence dans le Sancerrois. Cette belle journée s'est conclue par une dégustation de crottins de Chavignol dans une petite fromagerie. Un ravissement pour les membres de cette équipée durant laquelle plaisir des yeux et des papilles n'ont eu de cesse de se mêler.



25-26-27/08/2012

> Fête des moissons, une bonne récolte !

La traditionnelle fête de fin août a une nouvelle fois rempli sa mission : divertir tout un chacun. Avec un orchestre présent lors du dîner dansant du samedi soir, l'ambiance était musicale et festive. La journée du dimanche a été marquée par une magnifique démonstration de BMX. Petits et grands se sont également régalés des nombreuses activités offertes tels que les structures gonflables ou encore le traditionnel cou du canard. Une belle fête familiale conclue par une retraite aux flambeaux et par un superbe feu d'artifice. Un événement rendu possible grâce à tous les bénévoles et aux services techniques.



02/09/2012

> Vide-greniers, la belle affaire !

Cette année encore, les « chineurs » étaient au rendez-vous et cela, dès l'aube. Plus de 150 exposants proposaient leurs bibelots et autres trouvailles pour cette nouvelle édition organisée par le comité de jumelage Wingham – Vert-le-Grand. C'est avec bonne humeur, la joie de faire des rencontres et l'opportunité de réaliser quelques belles affaires que les nombreux Grandvertois et leurs voisins, adeptes de brocantes, se sont retrouvés. Une nouvelle preuve que ces événements plaisent au plus grand nombre, comme à notre nouveau fleuriste (Cf. P16 - Vie Pratique) qui a ainsi pu faire connaissance avec la population.



07/10/2012

> À fond le sport !

Le peloton cycliste de la 8^e édition du Tour du Val d'Essonne a traversé le village aux alentours de 10 h du matin. Cette année, plus de 200 concurrents s'affrontaient sur des parcours revisités, alliant les difficultés à la beauté des paysages ruraux du Val d'Essonne. Une nouvelle fois, les conseillers municipaux et membres bénévoles se sont retrouvés sur les points névralgiques du village. Vêtus d'un gilet jaune et munis d'un k10 pour jouer, le temps du passage des pelotons, le rôle très sérieux de garants de la sécurité, ils ont permis à tous les cyclistes de traverser en toute quiétude notre village à grand coup de pédaliers.



08/09/2012

> Une vie associative en pleine forme

24 associations étaient représentées lors de l'édition 2012 du forum des associations. C'est sous un soleil radieux inondant les Jardins de l'Auberge que les visiteurs se sont informés et pour la plupart inscrits aux nombreuses activités proposées. Jeux de boules, de palets, de fléchettes et de babyfoot étaient au rendez-vous pour animer cette journée avec les associations : GV, badminton, football, judo AJ2G et club des Anciens. Et, nouveauté très appréciée, des démonstrations de danse de salon et de chant Gospel par le club des Anciens. Le club de Judo-AJ2G et de Danse-GR ont également démontré leur savoir-faire ! Autant d'animations qui démontrent que Vert-le-Grand dispose d'une vie associative riche et variée grâce à l'implication des bénévoles tout au long de l'année. Remerciements aux employés communaux qui ont facilité la tâche pour la mise en place des installations et aux personnes qui ont eu la gentillesse de prêter leur matériel pour permettre de réaliser « les Jeux envisagés » par la commission vie associative.



21-22-23/09/2012

> Un tournoi international



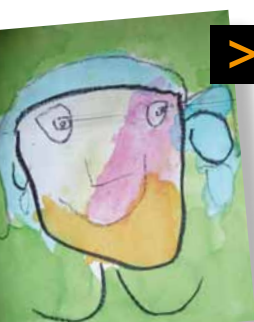
Cette année, une cinquantaine d'habitants de la commune d'Idanha-a-Nova, parmi lesquels une dizaine de jeunes tennismen de 10 à 12 ans ont fait le voyage pour retrouver leurs amis Grandvertois. Un pot d'accueil a été offert par la municipalité en présence des maires des deux communes jumelles Vert-le-Grand et d'Idanha-a-Nova, Jean Claude Quintard et Alvaro José Cachucho Rocha. La journée du samedi a été consacrée à la visite du musée de l'Aéronautique de Cerny ainsi que la découverte de la capitale et de quelques-uns de ses monuments. Le dimanche matin, un tournoi de tennis s'est déroulé mettant en présence les 8 jeunes sportifs portugais et nos petits tennismen locaux. Le tournoi a été vaillamment remporté par l'équipe portugaise. À quand la revanche ?

Retour sur événement <



Écoles maternelle et élémentaire **Une année scolaire riche en projets**

Nous aurions pu écrire : « Retour sur événements », avec un « s », vous l'aurez compris car... durant l'année scolaire 2011/2012 qui s'est achevée en juin dernier, en maternelle comme en primaire, les projets transformés en événements ont été nombreux. En cette période qui reste celle de l'école, nous aurions pu parler de cette aventure qu'est la rentrée mais la richesse des projets de l'année écoulée étant, nous avons préféré vous relater ces événements, bien aidés par les directeurs des deux établissements. Classe de découverte, partenariats surprenants, visites, sorties, fêtes, travaux divers, spectacles ... que de moments riches d'apprentissage et d'autonomie pour les petits comme pour les grands ! Retour sur événement (s) !



« L'école est le lieu du "savoir", c'est une certitude, mais c'est aussi le lieu de l'éducation, de toutes les découvertes, de toutes les aventures et de toutes les ouvertures de l'enfance... au monde » selon Bruno Nicolas (voir éditorial en couverture). Dans les écoles du village, les équipes enseignantes débordent d'énergie pour proposer chaque année des projets aux enfants et à leurs parents. Sportifs, culturels, pour vivre loin et en groupe, ces projets visent tous des objectifs pédagogiques précis au bénéfice de l'enrichissement personnel de chaque enfant. Mais ces projets ne sont rendus possibles que grâce à la mobilisation

de tous les partenaires : enseignants, personnels, parents et municipalité.

10 jours de très bons moments

La classe de découverte est LE moment par excellence. Si certains enfants (ou parents !) le redoute, il n'en reste pas moins générateur de souvenirs pour celles et ceux qui y participent. Il s'est déroulé du 3 au 12 mai à Villedieu (Provence) pour les classes de CP, CE1 et CE2. Madame Bernaud et Monsieur Fortant ont en effet permis à 44 enfants de découvrir un environnement très différent de leur quotidien... de très bons moments de vie collective avec, en prime, la découverte du patrimoine culturel de cette

belle région. Les classes de découverte sont l'occasion pour les enseignants comme pour les parents de développer chez les enfants des compétences d'autonomie. Ce voyage n'aura pas failli à la règle.

Parmi tous les projets de l'année, celui qui a mobilisé le plus d'énergie est sans doute le partenariat avec l'orchestre de la Police Nationale qui a abouti à un résultat remarquable. Après une année de travail régulier, les enfants ont réussi à développer des qualités vocales impressionnantes. Grâce au soutien de la municipalité qui a mis tout en œuvre pour aménager le gymnase en salle de concert, tous les choristes ont pu présenter, le 19 juin, un spectacle d'une grande qualité.



Interview

M. Fortant - Directeur de l'école élémentaire
Mme Catinot - Directrice de l'école maternelle



« Les parents nous confient leurs enfants et c'est pour les enseignants une responsabilité immense. Dans un contexte social, familial, parfois difficile, les enseignants répondent du mieux qu'ils peuvent à la noble mission qui leur est confiée d'éduquer et d'instruire. Ils travaillent avec leurs compétences mais aussi avec leurs fragilités. C'est dans un respect mutuel que parents et enseignants doivent continuer à travailler. L'école doit transmettre des valeurs humaines de citoyenneté. Par une écoute réciproque des uns et des autres et par un dialogue permanent, nous ferons de l'école un lieu des savoirs et de paix. »



Sport et culture... supports d'expression

Saviez-vous qu'il y a une dizaine d'années, l'école a créé l'association sportive « Académie sportive de la Croix Boissée » gérée par des parents et des enseignants. Grâce à elle, les enfants peuvent participer à des rencontres sur le temps scolaire mais aussi sur le « hors temps scolaire » avec l'USEP*. C'est ainsi qu'une sortie vélo a été proposée un mercredi aux enfants de cycle 3. L'école élémentaire a également participé aux actions culturelles proposées par la municipalité... le festival des arts dans la rue, les hivernales et le marathon des mots organisé par la médiathèque. Toutes ces festivités permettent aux enfants de s'ouvrir à des disciplines artistiques variées, riches en émotions.

Dans un même esprit, les directions des deux écoles renforcent leurs liens par des activités pédagogiques communes. C'est ainsi que des classes se sont retrouvées pour des rencontres en chant, lecture, visite des productions d'arts plastiques et échanges divers... Ce rapprochement s'est confirmé par la nouvelle fusion des deux conseils d'école et par une préparation commune de la fête de fin d'année.

Le travail artistique des tout-petits

À la maternelle aussi, l'art était au programme du projet d'école. Le travail artistique des tout-petits a pu être exposé lors d'une semaine portes-ouvertes à la maternelle ;

les enfants ont ainsi montré leurs talents grâce aux productions réalisées tout au long de l'année dans leur classe. Ce moment de partage a été fédérateur quant au souhait des deux écoles de réaliser cette année une exposition commune ouverte à tout le village... histoire de fusion, toujours. Mais le plus grand des instants restera celui de Noël ! Qu'il y a-t-il de plus magique que de voir des étoiles dans les yeux des enfants lorsqu'ils découvrent que le Père Noël a fait une étape sous le sapin de leur classe ? Au-delà des cadeaux, ils garderont en souvenir leur production de choristes devant les familles, juste avant le buffet de « douceurs sucrées » réalisées par leurs soins. Et c'est en chansons toujours que les enfants de la maternelle ont terminé l'année lors d'une chorale d'école, véritable gageure pour « les petits bouts » et les maîtresses, présentée dans le gymnase aménagé à cet effet par la municipalité.

En maternelle comme à l'élémentaire, de nouveaux projets verront le jour en cette saison 2012/2013. Les grands ont déjà prévu de visiter le patrimoine culturel de la commune avec des guides Grandvertois et fin connaisseurs... il est dit entre deux préaux que le projet principal tournera autour de l'écriture poétique, mais nous attendrons que cette information soit confirmée. Gageons que tous ces nouveaux projets fassent perdurer la dynamique impulsée dans chacune des deux écoles du village.

* USEP : Union Sportive de l'Enseignement du Premier degré

Les effectifs à l'école élémentaire

- CP - Madame Bernaud : 24
- CP/CE1 - Madame Le Doaré : 18 (8 CP et 10 CE1)
- CE1 - Monsieur Fortant, Madame Cardon : 24
- CE2 - Madame Boullard : 27
- CM1 - Madame Barker : 29
- CE2/CM2 - Mesdames Bodenant et Larrey : 22 (8 CE2 et 14 CM2)
- CM2 - Madame Leblanc : 27



Les effectifs à l'école maternelle

- MS/GS - Madame Caillat : 26 (14 MS et 12 GS)
- MS/GS - Mesdames Badoux et Mimouni : 26 (14 MS et 12 GS)
- PS - Madame Catinot : 22



Les cadeaux des CM2

L'année se clôture toujours par une remise de cadeaux aux enfants de CM2 qui quittent l'école pour le collège. Ce moment un peu émouvant permet à la municipalité et aux enseignants de souhaiter aux enfants un bel avenir dans leurs études.



Mode de garde

Vous avez dit « R.A.M. » ?

Ce sigle cache une réalité très concrète et une vocation éclairée ! Le Relais Assistantes Maternelles est un lieu consacré à la profession. Le relais est un carrefour, proche de la réalité quotidienne des assistantes maternelles, des enfants et de leurs parents. Service petite enfance, il est ouvert à l'ensemble de la population et offre ses services gratuitement. Les origines : c'est en 1989 que les relais assistantes maternelles voient officiellement le jour, créés par la CNAF*. En 1997, la municipalité, avec le concours de la Caisse d'Allocations Familiales ouvre son relais assistantes maternelles dans le cadre du développement de la qualité d'accueil des jeunes enfants.

> **Un accueil et un accompagnement individuel**

*ÉCOUTER ÉCHANGER
INFORMER ORIENTER*

Et aussi un endroit pour déposer petits et gros tracas !

– Pour les parents et futurs parents :

Un espace d'informations pour aider dans la recherche d'un mode d'accueil (halte-garderie, garde à domicile, baby sitting,

assistantes maternelles) et dans la fonction d'employeur.

– Pour les assistantes maternelles, les candidates, les gardes à domicile :

Un espace d'échanges, d'informations et de ressources pour faciliter l'exercice de la profession.

Un accueil collectif

*TEMPS D'ÉVEIL
ET DE SOCIALISATION POUR
LES ENFANTS ACCUEILLIS
PAR LES ASSISTANTES
MATERNELLES*

Pour partager des moments de plaisirs !

2 matinées par semaine : mardi et jeudi

L'objectif principal est d'apporter un cadre permettant le confort, la sécurité des enfants tout en favorisant

leur autonomie naissante par le biais de l'exploration libre, des découvertes dans un espace conçu pour eux, avec des professionnelles attentives au rythme de chacun.

Des rencontres mensuelles avec une intervenante « musicienne » et avec la médiathèque dans le cadre des « Bébés lecteurs », viennent enrichir les découvertes.

La professionnalisation des assistantes maternelles

*ÉLARGIR LE CHAMP
DES CONNAISSANCES
AUTOUR DE L'ENFANT*

– Mise à disposition d'une documentation spécialisée
– Organisation de rencontres entre professionnelles (groupe





« En 1995, faisant partie du CCAS, M. Quintard et Mme Domergue m'ont demandé de m'occuper de la petite enfance. En effet, les parents, les assistantes maternelles n'avaient pas d'interlocuteur spécialisé dans l'accueil du jeune enfant. Après plusieurs recherches, diverses réunions avec les professionnels de la petite enfance du département, le Relais Assistantes Maternelles fut inauguré le 24 janvier 1998. Je suis fière de l'existence du RAM, de son évolution car je reste persuadée qu'il apporte beaucoup aux enfants, aux assistantes maternelles et aux parents. »



Interview
Brigitte Le Cœur
À l'origine du RAM



Christine Treptel,
animatrice

de parole mensuel avec un psychologue), des conférences-débats
– Information sur les droits à la formation individuelle...

L'observation de l'évolution de l'offre et des besoins

De 9 assistantes maternelles agréées en 1997, nous sommes aujourd'hui à 27 assistantes maternelles offrant environ 75 places et accueillant environ 60 enfants.

Développer les relations avec un réseau de partenaires

Avec les institutions :

– la Caisse d'Allocations Familiales : agrément du RAM, réunions familles
« Bien s'informer avant l'arrivée de votre enfant »

– la Protection Maternelle Infantile : le RAM intervient en complément de la PMI** en charge de l'agrément, de la formation et du suivi des assistantes maternelles,

– le Conseil Général, la MSA...

Avec les autres relais de l'Essonne

Avec le tissu local : halte-garderie, médiathèque, service culturel...

L'organisation de moments festifs

Des petits moments festifs sont partagés et des spectacles sont proposés régulièrement en partenariat avec la médiathèque.

Après les « 10 ans du relais » et plusieurs portes ouvertes du RAM, une nouvelle action voit le jour mettant à l'honneur les tout-petits, les assistantes maternelles et les familles.

« La grande semaine de la petite enfance » est née de la volonté des communes de Vert-le-Grand et de Vert-le-Petit et des différents partenaires de créer une manifestation festive avec des actions différentes et complémentaires sur chaque commune.

C'est ainsi qu'en novembre, nous fêtons la journée nationale des assistantes maternelles et la journée internationale des droits de l'enfant en musique !

* CNAF : Caisse Nationale d'Allocations Familiales

** PMI : Protection Maternelle Infantile

> Le programme GRANDE SEMAINE DE LA PETITE ENFANCE en musique

Pour les enfants (0/10 ans), les professionnelles et les parents
Du 15 au 24 novembre
Co-organisée par la mairie de Vert-le-Grand et la mairie de Vert-le-Petit

Les temps forts à Vert-le-Grand :

- **Samedi 17 novembre à 15h**
à la médiathèque : mini-concert
- **Mardi 20 novembre à 9h30 et 10h30** : spectacle « Bout-chou le petit train », à la médiathèque
- **Mercredi 21 novembre à 20h30** : conférence « la musique et le jeune enfant », au relais assistantes maternelles
- **Vendredi 23 et samedi 24 novembre** : exposition ludique d'instruments de musique « le jardin musical », à la médiathèque
- **Samedi 24 novembre à 16h** : spectacle « le bal des coquins », zone artisanale

Pour plus de détails et pour l'ensemble des manifestations, se reporter au programme et voir également P13.

> **Renseignements :**
Relais Assistantes Maternelles,
Christine Treptel :
01 64 56 84 29
Médiathèque,
Françoise Roques :
01 64 56 90 93



Jean-Pierre Jury

Peintre en décor ou « spécialiste du trompe l'œil » !

Installé à Vert-le-Grand avec sa femme et sa fille depuis 9 ans, Jean-Pierre Jury est peintre en décor depuis 1984. Il dévoile aujourd'hui un aperçu de son métier, qu'il exerce avec passion dans le cadre de bâtiments prestigieux ou chez des particuliers.

Comment définiriez-vous le métier de peintre en décor ?

Je travaille sur des imitations de matières, des faux bois, faux marbres ou faux bétons, des trompes l'œil ou des volumes à plat. C'est un métier du bâtiment qui permet de produire des effets impossibles en photo. Cette discipline revient à la mode depuis 40 ans ; on en retrouve souvent dans les magazines de décoration ou de tendances, avec des pochoirs, des imitations de papiers peints, des effets vieillis...

Avec quelles matières travaillez-vous ?

De la chaux, de l'huile de lin, de l'eau, de l'essence de térébenthine, de la terre, du sable, de la peinture... C'est un métier de chimiste : on mélange, on expérimente, on teste. J'ai même fait une petite explosion il y a quelques années lors d'un chantier dans un hôtel de luxe !

Je me remets toujours en question, notamment sur les matières que j'incorpore dans mes créations. Selon moi, il est temps de se mettre à l'écologie... c'est pourquoi j'essaie d'intégrer de plus en plus de produits bios ou de récupération.

Sur quels types de bâtiments intervenez-vous ?

Je travaille à la commande absolument partout, chez les particuliers (même Grandvertois), dans de grands-hôtels ou des restaurants (Hôtel Costes à Paris, Hôtel d'Angleterre à Genève, Palais Grand-Ducal au Luxembourg...), des ambassades (Beyrouth, Bangkok, Téhéran, New-York, Pékin...). Nous avons créé le GIE L'Atelier avec plusieurs autres artisans, dont deux Meilleurs Ouvriers de France, cela nous permet de créer une équipe pour exposer ensemble et intervenir sur de plus gros chantiers.

Partagez-vous votre savoir-faire ?

Oui, et ça plaît aux tout-petits comme aux grands-parents ! Je participe, par exemple, au salon des artisans créateurs sur lequel je fais des démonstrations de mon métier. Par ailleurs, je suis aussi professeur à l'École d'Art Mural de Versailles depuis 2011.

Appréciez-vous la vie à Vert-le-Grand ?

On se plaît beaucoup dans notre village, c'est calme et remuant à la fois ! Ma femme intervient entre autres à l'association de Gymnastique Volontaire et nous sommes tous deux au comité des fêtes. Les Grandvertois n'ont pas toujours les mêmes idées, mais on s'entend bien et on fait avec !

Votre commune change



 glise Saint-Germain Restauration des fa ades et des vitraux !

Si l'institution religieuse et l' tat sont s par s depuis plus de 100 ans, une  glise demeure l'un des monuments les plus identitaires de nos villages. L' glise Saint-Germain constitue un patrimoine historique et une fiert  inestimable pour ses habitants. B tie entre les 11^e, 13^e et 16^e si cles, elle dispose d'un des plus hauts clocher de la r gion (32 m), apr s celui de Menecy. Depuis les ann es 60, de nombreux travaux de r novation se sont succ d s*. En 2011, la toiture et les  vacuations d'eaux pluviales ont  t  r habilit es. Depuis juin dernier, c'est au tour des murs et des vitraux de faire l'objet d'une r fection pour redonner   cette  glise ses  clats de jeunesse !

* Cf. Horizon n 33

Respect des r gles de l'art

Les vitraux sont actuellement en restauration dans les Ateliers Lorin situ s   Chartres, la capitale historique de la profession. Fond e en 1863, cette institution situ e au c ur de la ville ancienne a vu se succ der trois g n rations : Nicolas, Charles et Fran ois Lorin jusqu'en 1972. Parmi les vitraux prestigieux de monuments historiques qui ont  t  restaur s en ces lieux, on compte ceux de l' glise Saint-Pierre, ceux de l' glise Saint-Aignan et de la cath drale de Chartres. Les vitraux de notre  glise Saint-Germain sont donc entre de bonnes mains.

Des d couvertes  tonnantes

Lorsque l'enduit de la fa ade nord a  t  retir , les ouvriers ont d couvert une porte basse et deux fen tres jusqu'alors oubli es. Il a donc  t  d cid  que le ravalement mettrait en valeur les empreintes de ces anciennes ouvertures, qui ne sont pas visibles de l'int rieur de l' glise. Par ailleurs, l'observation des combles confirme que l' glise a  t  modifi e   trois, voire quatre reprises. Les membres de l'amicale Vert-le-Grand Autrefois, dont fait partie G rard G not qui participe aux r unions de chantier, restent attentifs aux d tails qui pourront nous en apprendre plus sur l'histoire de notre patrimoine.



Sur la fa ade Nord, les ma ons ont d couvert lors de l'enl vement du cr pi, une porte basse sise entre les contreforts 3 et 4. Deux fen tres ont  galement  t  mises   jour, entre les contreforts 2 et 3 et 5 et 6.

> Concours d'illuminations

Comme chaque ann e, le concours est reconduit par la commission embellissement ! Afin de permettre au village de s'afficher sous son meilleur profil pendant les nuits d'hiver et les f tes, les Grandvertois sont invit s   d corer leurs maisons. Les prix seront d cern s en d but d'ann e 2013.

Renseignements et inscriptions en mairie.

> Travaux rue Pasteur



Depuis mi-octobre, les travaux de voirie et d'enfouissement des r seaux ont commenc  rue Pasteur. Jusqu'  la fin du chantier, pr vue en f vrier 2013, la commune et les entreprises retenues s'organisent au mieux pour le confort des habitants : les acc s riverains seront maintenus, la rue sera ouverte le soir et le week-end, l'entr e du parking sera conserv e et le ramassage des ordures m nag res sera toujours possible...

> SALLE DES VIGNES

En juin dernier, la commission Travaux a recens  les interventions n cessaires   la r novation de la salle de la zone artisanale. Les travaux en pr vision porteront sur les  l ments suivants : toutes les peintures, les dalles acoustiques, les luminaires, ainsi que les carrelages et fa ences. Ces travaux ont  t  r alis s pendant les vacances de la Toussaint.

> S curisation d'acc s

Afin de renforcer la s curit  et d'emp cher l'acc s   des lieux «   risques », une grille de protection ferme d sormais l'acc s au transformateur  lectrique et au toit du lavoir. L'installation a eu lieu au cours du second trimestre 2012.



Projets et actions pour la co

Commission Embellissement
Olivier Schintgen,
conseiller municipal



Valoriser la commune et son patrimoine

Garantie de la qualité de l'image de notre village, les embellissements et aménagements permettent de préserver le caractère authentique de notre commune. Cette année encore fleurs et plantes ornementales viendront embellir le village. Les plantations automnales seront réalisées rue des Botteaux, rue des Marquants, rue Pasteur...

Les souches de la rue du Chemin Vert seront retirées, de même que les conifères présents à l'entrée de la salle Henri Boissière qui seront remplacés par des plantes basses. Les bordures du Chemin des Petits Douzains devraient se voir prochainement agrémentées de plantations de Millepertuis.

La commission souhaite également pouvoir aménager le talus de fleurs et arbustes situés à l'entrée de la rue de la Croix Boissée.

En prévision des intempéries hivernales, la commune envisage cette année de remplacer les sels de déneigement par du chlorure de magnésium. Bien que plus coûteux à la tonne, ce produit qui s'utilise en dose moindre, est plus écologique et préserve mieux trottoirs et chaussées.

Durant les vacances de printemps, la commission souhaite proposer des emplois saisonniers (courte durée) pour réaliser le désherbage des rues.

Côté pratique, des poubelles à déjections canines devraient être installées rue de l'Orme.

Côté loisirs, le projet d'installation d'une structure adaptée aux adolescents sur le site du city parc est actuellement à l'étude.

La mise en place de nouvelles fontaines au cimetière est en cours de réalisation.

Les candélabres de la rue de la Croix Boissée seront équipés d'illuminations cette année.

Côté investissement, la commission souhaite inscrire au budget 2013 le remplacement du véhicule électrique actuel par un neuf.

Le nouveau visage de l'église Saint-Germain

Les travaux de rénovation de l'église ont commencé la semaine du 11 juin 2012 pour une durée de 18 mois (en 3 tranches). Il s'agit du ravalement de tous les murs extérieurs et de la réfection des vitraux : les 5 vitraux du mur Nord ont été démontés et sont actuellement en réfection (Cf. page 9 de ce numéro).

Communauté de Communes
du Val d'Essonne
Bruno Nicolas, maire adjoint



Le Mobi'val d'Essonne perfectionne ses services

Lancé en 2009, le réseau de transport collectif Mobi'val d'Essonne se révèle être un véritable vecteur de liens entre les habitants de la CCVE. Aujourd'hui, ce service permet de relier les principaux pôles d'activités et de services des communes du territoire et s'est élargi à ceux des environs afin de mieux répondre à la demande des usagers. Moteur indispensable de la mobilité sur le territoire, la CCVE met un point d'honneur à apporter des réponses concrètes et de proximité au travers de ce service. Destiné exclusivement aux habitants de la CCVE, le réseau Mobi'Val est d'ores et déjà accessible aux personnes à mobilité réduite grâce à des véhicules adaptés. Suite aux réunions d'information du 30 et 31 mai 2012 en mairies de Ballancourt-sur-Essonnes et de Saint-Vrain, les participants ont pu émettre leurs souhaits quant aux évolutions et améliorations à apporter au service actuel.

Outre des arrêts supplémentaires demandés à « Orme de la Prévôté » à Saint-Vrain et « Haut des Vignes » à Vert-le-Petit, les usagers ont également émis leur intérêt pour des arrêts au niveau des différents cimetières de la Communauté de Communes, du marché d'Arpajon le vendredi, et les arrêts suivants ont déjà été validés : faculté d'Evry, du centre-ville de Boutigny sur Essonne et de la zone commerciale d'Ormoys. Leur intégration viendra donc compléter les lignes actuellement disponibles, adaptant toujours plus le réseau aux usages des abonnés du Mobi'Val.

Pour bénéficier du service, faites la demande de votre MOBI'VAL :

> Par formulaire d'inscription téléchargeable sur le site :

<http://www.mobivaldessonne.com>

> Par appel téléphonique, au numéro vert 0 800 691 891 (appel gratuit depuis un poste fixe)

> Par courrier, accompagné de votre photo d'identité et d'une copie de justificatif de domicile à : MOBI'VAL D'ESSONNE - 3, boulevard de l'Yerres - 91000 EVRY ou de le déposer à la Communauté de Communes du Val d'Essonne.

Retrouvez la liste des communes desservies, les horaires et trajets du Mobi'Val sur le site internet : <http://www.mobivaldessonne.com/>

Interview – Jacqueline Mauny, usager du Mobi'Val

« Concernant le transport à la personne du Val d'Essonne, je félicite tous les responsables de la Communauté de Communes à l'initiative de ce service. Je suis une fidèle adepte du Mobi'Val qui me satisfait dans tous mes déplacements. M. Bertrand Laplace, le chauffeur, représente pour sa part l'exactitude et la complaisance pour chaque passager. »



La Marpa « Les Grillons »



> Pr servier le lien social et l'autonomie de nos a n s

La Marpa « Les Grillons », livr e en f vrier 2013, devrait ouvrir ses portes d s mars 2013. N  de la volont  de la municipalit  et de l'Association « Bien Vieillir et Rester au Village » de cr er une unit  de vie pour les a n s de la commune, le projet a b n fici  de subventions du Conseil g n ral de l'Essonne, du Conseil r gional d'Ile-de-France, des caisses de retraite RSI, CAMARACA et de la MSA. Situ e au 28, rue de la Croix Boiss e, dans une zone r sidentielle proche du centre du village, la structure a pour objectif d' tre une v ritable alternative   la maison de retraite.

Destin e aux personnes de plus de 60 ans, la structure proposera   ses r sidents 23 logements locatifs sociaux, r alis s aux normes BBC : 22 T1 bis de 31m² dont un logement temporaire et un T2 de 46m². Ces logements, r partis en quatre unit s de vie pouvant accueillir 6   8 personnes, ont  t  pens s pour permettre aux a n s en perte d'autonomie sociale de b n ficier d'un environnement prot g .

Les logements de la Marpa sont   cet effet construits selon les normes d'accessibilit  en vigueur pour les personnes   mobilit  r duite. Chaque logement poss de une entr e privative, ainsi qu'un acc s   un espace commun, permettant aux r sidents de briser la solitude autour de temps conviviaux ou de solliciter une assistance si n cessaire.

En plus des repas pr par s et servis sur place en salle- -manger, du service de lingerie, de la t l assistance et de l'aide aux d marches administratives, la Marpa s'appuiera sur les prestataires



locaux pour des services ou soins sp cifiques (coiffeurs, p dicures, manucures...). La structure fonctionne aussi en  troite collaboration avec les services communaux, les associations et le b n volat, qui seront les partenaires privil gi s lors de la mise en place des animations propos es tout au long de l'ann e.

D s la fin de l'ann e, un appartement t moin pourra  tre visit  sur rendez-vous. Les personnes int ress es peuvent d s   pr sent s'inscrire sur une liste d'attente disponible   l'accueil de la mairie.

Des plaquettes de pr sentation et d'information sur la Marpa et ses services sont  galement disponibles.



Sortir à Vert-le-Grand



Syndicat Intercommunal de Musique
et de Danse du Val d'Essonne

Pépinière d'art et de talents depuis 30 ans

Depuis 1983, le Syndicat Intercommunal de Musique et de Danse du Val d'Essonne propose aux adultes et enfants des communes adhérentes au syndicat des cours de musique, théâtre et danse. En 2013, ce lieu de créativité et de rencontre fêtera ses 30 ans d'existence. L'occasion de redécouvrir ses ateliers, répartis sur trois communes, où chacun vient apprendre à se découvrir et s'exprimer au travers des arts.



Les cours proposés par le S.I.M.E.D.

- Un cycle d'éveil et d'initiation pour les 4 à 6 ans : parcours spécifique en musique, danse ou pluridisciplinaire alternant musique, danse et arts plastiques.
- Un cursus instrumental proposant une formation musicale et une pratique collective de nombreux instruments (violoncelle, trompette, batterie, flûte à bec, flûte traversière, violon, contrebasse, basse électrique, guitare classique, d'accompagnement, électrique, saxophone, clarinette, piano, claviers électroniques et accordéon chromatique).
- Des ateliers de pratiques collectives sur des thèmes modernes ou plus classiques : musique de chambre, orchestre, improvisation, atelier percussion « Cajon », batucada, technique vocale et interprétation musicales actuelles, ensemble vents adultes, chorale, formation musicale, option « musique au bac ».
- Des cours de danse pour plusieurs niveaux, allant de l'éveil pour les 4-5 ans, l'initiation pour les 6-7 ans, jusqu'au cycle 1 de danse contemporaine.
- Des cours de théâtre sur 3 niveaux à partir de 7 ans, dont un cours essentiellement dédié à la pratique des adultes.

S'ouvrir aux arts et à la culture

Intervenant sur les communes de Vert-le-Grand, Vert-le-Petit, Ballancourt-sur-Essonne, Baulne, Itteville et La Ferté-Alais, le Syndicat Intercommunal de Musique et de Danse du Val d'Essonne propose désormais un cursus très complet dans le domaine des pratiques artistiques, musicales, théâtrales et chorégraphiques. Créé en 1983, la structure possède une double vocation pour ses adhérents : permettre une sensibilisation des très jeunes publics à la culture et aux arts, mais également apporter un enseignement artistique de qualité à ses élèves. Cours, cursus, stages et ateliers... sont autant de moments d'échange et d'apprentissage mis en œuvre par le S.I.M.E.D. pour permettre aux artistes en herbe de s'essayer à plusieurs disciplines. Celui-ci propose également des cursus d'accompagnement des jeunes étudiants, comme dans l'option « musique au bac » permettant ainsi dans certains cas, un début de professionnalisation dans l'univers musical.

Découvrir les jeunes talents du SIMED

Loin de rester cloîtrés aux salles de répétition, les jeunes élèves du S.I.M.E.D. présenteront aux Grand-vertois le fruit de leur travail au cours de deux représentations :
- **Le samedi 17 novembre à 15h30, dans le cadre de la « Semaine de la petite enfance »** : les élèves du S.I.M.E.D. donneront une représentation dans le cadre de l'événement, à la médiathèque de Vert-le-Grand.
- **Le samedi 20 avril 2013 à 20h30, soirée dédiée aux 30 ans du S.I.M.E.D.** : les élèves réaliseront une prestation autour de répertoires variés, avec reprises des années 83-84, à l'occasion de la date anniversaire du S.I.M.E.D.. Ce rassemblement festif et convivial se déroulera à la Salle des Vignes de Vert-le-Grand (Cf. P11-12 – Projets de la commune).

S.I.M.E.D. - 31 rue du Martroy
91610 Ballancourt sur Essonne
Tél. 01 64 93 28 74
simed91@gmail.com
<https://sites.google.com/site/simedconservatoire/>





> La Compagnie Philippe Genty à l'honneur des Hivernales

La 9^e édition du Festival des Hivernales se déroulera du 22 janvier au 16 février 2013 et mettra à l'honneur deux créations de la Compagnie Philippe Genty, où se mêlent imaginaire et sublime :

> « **La pelle du large** », une digression « marionnettique » autour de l'Odyssée d'Homère, en tournée dans les onze communes partenaires du Festival ;

> « **Ne m'oubliez pas** », un voyage au pays des rêves rempli d'émotion, reprise d'un spectacle créé à Paris, au Théâtre de la Ville en 1992, en clôture à Itteville. La représentation aura lieu au village le 29 janvier.

Par ailleurs, la compagnie invitée animera comme chaque année des Ateliers de sensibilisation dans les écoles de chacune des communes partenaires.

> Vert-le-Grand en carte postale

Depuis la parution de « Vert-le-Grand Autrefois », l'amicale du même nom a continué son travail de mémoire, qu'elle nous livre aujourd'hui au travers d'un additif gratuit : « La Ferme des Noues ». Disponible en mairie, ce livret permettra aux curieux de prolonger un peu plus leur promenade dans le temps au grès des bâtiments de Vert-le-Grand.

Autre nouveauté, « Vert-le-Grand Autrefois » présente également cette année une nouvelle création : une carte postale représentant le village et mettant en valeur son patrimoine architectural. En vente à la Mairie et chez certains commerçants de la commune au prix de 50ct, cette carte ne manquera pas de faire revivre le goût pour les correspondances écrites.

Contacteur l'Amicale
« Vert-le-Grand Autrefois »
vlgautrefois@yahoo.fr
http://www.vertlegrand.com/associations/asso_as29.html

Erratum

Le mail de l'association Vert-le-Grand Autrefois comportait une erreur dans notre précédent numéro. L'association peut être jointe par mail à l'adresse : vlgautrefois@yahoo.fr.



> L'agenda de la médiathèque

> **Vendredi 9 novembre à partir de 19h30 - Les Millefeuilles** (Comité de lecture)
Voir ci-contre.

> **Samedi 10 novembre à 11h Rendez-vous conte !** (Heure du conte)
Bernadette raconte aux enfants qui aiment écouter des histoires, et aux adultes qui ont gardé un cœur d'enfant... Dès 6 ans.

> **Samedi 17 novembre à 15h « La musique du bois »** (Grande semaine de la petite enfance)
Composition musicale et théâtrale par les élèves du S.I.M.E.D.. Tout public dès 5 ans.

> **Vendredi 23 et samedi 24 novembre « Le jardin musical »** (Grande semaine de la petite enfance)
Exposition « Instrumentarium », par Étienne Favre. Pour petits et grands jusqu'à 10 ans.

> **Mardi 20 novembre à 9h30 et 10h30 « Boutchou le petit train »** (Grande semaine de la petite enfance)
Spectacle par Touk Touk Compagnie, pour les 0-3 ans. Réservation obligatoire.

> **Judi 6 décembre à 20h Soirée « Hommage à Roland Dubillard »** (Projection, lectures, chants, exposition)
Sous l'égide de Maria Machado-Dubillard, avec la participation de Michael Lonsdale et d'Ariane Dubillard. Réservation obligatoire.

> **Vendredi 7 décembre à partir de 19h30 - Les Millefeuilles** (Comité de lecture)

> **Judi 25 octobre à 10h30 Les bébés lecteurs** (Animation lecture)
En partenariat avec le RAM, pour les 0-3 ans. Réservation conseillée. *Voir ci-contre.*

Samedi 17 novembre Soirée Beaujolais

Organisée par le Comité des Fêtes. Salle Henri Boissière à 20h.

Vendredi 7 décembre Soirée du Téléthon

pour soutenir l'action de l'AFM (Association Française contre les Myopathies). Salle Henri Boissière. Soirée cabaret animée par le groupe « WAKE UP » à partir de 20h30.

Dimanche 9 décembre

Spectacle de Noël pour les enfants
Sur le thème « Les trois poudres du mystère ». Salle Henri Boissière en début d'après-midi. Ce spectacle est financé par la municipalité et le goûter offert par le comité des fêtes.

Judi 20 décembre Noël du Club des Anciens

Salle des Vignes.

Samedi 5 janvier Vœux du maire

Salle Henri Boissière à 11h30.

Dimanche 6 janvier Déjeuner des anciens

Salle Henri Boissière à 12h30.

XXX janvier

Soirée théâtre du comité des fêtes
« Compagnie des Hermines ». Salle Henri Boissière.

> Les rendez-vous de la médiathèque

> Comité de lecture Les Millefeuilles Curieux et pique-assiettes sont les bienvenus !

Vous aimez les romans sucrés ? Vous avez une fringale de livres aigres-doux ? Votre dernière lecture vous a laissé un goût amer ? Le comité de lecture Les Millefeuilles se réunit à la médiathèque, un vendredi soir par mois. Autour d'un café et de quelques douceurs, coups de cœur ou indignations littéraires sont évoqués, à la bonne franquette et sans indigestion.

> Animation-lecture Les bébés découvrent l'univers du livre (en partenariat avec le RAM)

Les tout-petits investissent l'espace bébés de la médiathèque, accompagnés de leurs parents ou de leur assistante maternelle et « lisent » des albums. Puis Bernadette clôture la séance en contant, racontant, chantonnant, pour le plus grand plaisir des 0-3 ans.

Médiathèque municipale 27, rue de la Poste

01 64 56 90 93
bmvlg@orange.fr
www.mediatheque.vertlegrand.com
Horaires d'ouverture : mardi, mercredi, vendredi 15h-19h et samedi 10h-13h

Erratum

Dans le cadre des journées du patrimoine 2012, aucune « promenade découverte » n'est inscrite à notre calendrier ; notre action pour ces journées est déjà programmée avec les enfants des écoles.

Tous acteurs du village < >



Judo Club Grandvertois La passion du combat



Né d'une démonstration de judo improvisée entre deux anciens membres de l'équipe de France, le JC Grandvertois a fait beaucoup de chemin depuis sa création. Depuis 32 ans, c'est avec une passion et un entrain demeurés intacts, que dirigeants, professeurs et bénévoles transmettent les techniques et les valeurs de ce sport à leurs adhérents.



C'est la fin de l'été, les enfants sont encore en vacances, pourtant la cour de l'école est animée ; en effet, deux champions, Jacques Noris et Jean-Jacques Flerchinger (anciens membres des équipes de France de judo) offrent aux Grandvertois une belle démonstration de combat. Ce samedi 6 septembre 1980, le public assiste sans le savoir à la naissance du Judo Club, sous l'œil bienveillant de ses deux parrains, de son Président fondateur, M. Huet et de son professeur Catherine Audigier.

Aux débuts de l'association, c'est une salle de classe de l'ancienne école, située rue des Marquants, qui accueillait les nouveaux judokas. Bientôt victime de son succès, le club investit en 1993 une nouvelle salle pour faire office de dojo et répondre ainsi à la demande croissante d'adhésions.

L'enseignante de judo Catherine passera quelques années plus tard le relais à Emmanuel, titulaire d'un 2^e degré du BEES (Brevet d'État d'Éducation Sportive) et ceinture noire 3^e Dan.

Proposer une offre riche

Dès son lancement, l'équipe dirigeante a souhaité répondre aux besoins et aux attentes de ses adhérents. Rapidement, de nouvelles activités sportives sont proposées,

telles que le self-défense ou le taïso, mais aussi de nombreuses interventions destinées à enrichir le contenu des cours. Stages multi-sport et sorties sont alors venus rythmer l'agenda des judokas et ont donné au club son image dynamique au sein du village.

Dans les années 80, le club s'investira également auprès des institutions scolaires, en proposant des séances de judo pour les élèves de primaire et de maternelle de l'école de la Croix Boissée. Face au succès rencontré par l'initiative, celle-ci sera même étendue, pendant les vacances scolaires, aux jeunes adhérents du centre de loisirs.

Un club qui voit grand

Aujourd'hui le club bénéficie toujours de cette même dynamique : il organise régulièrement des galas et rencontres sportives, permettant aux jeunes judokas de faire démonstration de leur technique et des progrès réalisés. Une véritable ferveur s'est progressivement créée autour du club qui accueille fréquemment de grands champions de l'équipe de France, médaillés mondiaux et/ou olympiques, tel que Angelo Parisi, Jocelyne Triadou, Marc Alexandre, Marie-Claire Restoux, Frédéric Demontfaucou ou encore Gévrise Emane.

Les autres disciplines des arts martiaux ne sont d'ailleurs pas en reste au dojo puisque leurs représentants sont également invités : exemple, les équipes de France de Kendo et de Jujitsu. Le dojo a également eu l'honneur d'accueillir Bruno Flageul (sélectionné aux J.O. et plusieurs fois Champion de France) représentant le sport adapté.

Peut-être la présence de tous ces grands noms de la discipline a-t-elle inspiré les jeunes athlètes, mais la section judo se distingue désormais par la qualité de ses performances sportives. Aidé par le club, les résultats sont au rendez-vous à tous les niveaux : départemental, régional, national et international ! En 1989, le JC Grandvertois comptait même une participation aux championnats du monde junior.

Les premiers pas de l'alliance

Depuis deux ans, pour répondre aux attentes de nos compétiteurs et améliorer plus encore la qualité de l'enseignement, le club s'est allié au club de St Germain-les-Arpajon. Cette alliance, plus connue sous le nom d'AJ2G section compétition, vient aujourd'hui former et consolider une équipe de compétiteurs cohérente et attractive, notamment





en équipe. Cette union, plus que de renforcer les deux clubs, donne désormais tout son sens aux valeurs portées par ce sport : Amitié, Politesse, Respect, Honneur, Sincérité, Modestie, Courage et Contrôle de soi.

Où débiter les arts martiaux ?

Dès 4 ans, possibilité de venir découvrir le judo, le mercredi et à partir de 6 ans, en semaine : mardi, mercredi et vendredi. Cours adultes le vendredi soir et pour la section Taïso (préparation physique) le mardi et mercredi soir. Il est possible de faire un essai.

Adresse Dojo :
Complexe Henri Boissière

Contacts :

JC Grandvertois : Président d'honneur :
Jacques Huet, Président : Thierry Barrière, Vice-Président : Cyril Créssaut, Trésorière : Florence Leroux, Secrétaire : Peggy Houssier, Membres : Virginie Créssaut et Benoit Hervé

AJ2G : Président : Christian Piveteau, Trésorière : Catherine Vassort, Secrétaire : Sophie Durieux

Nous remercions tous les bénévoles qui ont fait vivre le club, par leur investissement et par leurs compétences, Mmes Mansart, Mondet et Masson, Messieurs Blondeau et Ducros, Monsieur et Madame Mondonnet, anciens membres du comité directeur.



> Gym Volontaire Une nouvelle saison pour entretenir sa forme

Depuis début septembre, les cours de gymnastique volontaire ont repris. L'entretien de sa condition physique passe par la pratique régulière d'une activité sportive. Que ce soit pour retrouver souplesse, tonicité, habileté ou équilibre, la Gymnastique volontaire propose des exercices adaptés à vos besoins et à vos envies :



Gymnastique volontaire

Mardi de 19h à 20h,
salle Henri Boissière.
Jeudi de 9h à 10h,
salle Henri Boissière.
Vendredi 18h30 à 19h30,
salle Henri Boissière.

Gym douce

Jeudi 10h15 à 11h15,
Auberge du pavillon, salle du haut.

Marche à pied

Le lundi après-midi
Randonnées d'une journée et sorties dans Paris au cours de l'année.

Renseignements et inscriptions :
<http://grsdansevlg.lesdigales.org>

> Le Club des Amys, toujours en tête d'affiche

Aux Championnats de France Poneys début juillet à Lamotte, 8 000 cavaliers et 7 600 poneys étaient présents pour le grand rassemblement équestre d'Europe, c'est dire si la concurrence était rude.

Encore une fois, les médailles et places d'honneur «pleuvent» pour le club de Vert-le-Grand : Yohann Ferré remporte la médaille d'or en « Complet », qui comporte trois disciplines (cross, dressage, saut d'obstacle)



avec le poney Sentiment d'Arquetant. Une médaille d'argent a également été remportée par Sophia Nahra, ainsi qu'une quantité de places d'honneur.

Toujours dans le même esprit, fin juillet, toujours à Lamotte, ont eu lieu les Championnats de France des concours club avec un doublé en or pour le Club des Amys. Sur les six engagés, quatre montent sur le podium, dont deux médailles d'or pour Margot Mephon et Sylvie Govaets. D'autres médailles et belles places sur le podium ont également été remportées sur cette compétition.

Merci à Jean-Pierre Lamy, l'équitation au club des Amys c'est bien sûr le sport, les poneys, mais c'est aussi des règles et des valeurs que le coach s'attache à transmettre à ses jeunes élèves. Un grand merci aux parents qui rendent possible ces contacts inexprimables entre un poney ou un cheval et son cavalier. Ils ne se décrivent pas, il faut les vivre.

> Les U8 victorieux !

Le 23 juin dernier, la chaleur étouffante n'a pas empêché les U8 du Club de football de s'imposer au Challenge Gonzales organisé par le club voisin de Bondoufle.

Dix-huit équipes étaient présentes ce jour-là et après une première victoire, un match nul, puis finalement cinq victoires d'affilée qui permettront à l'équipe Grandvertoise de se retrouver en finale face aux U8 de Bondoufle. La jeune équipe composée d'Antoine Marty et Lilian Graff aux postes d'attaquants, de Ryan Bertorello et Melvin Cotta aux postes de défenseurs avec Xavier Lemaux pour gardien, a réussi à mener le jeu 1-0 jusqu'à la mi-temps. Suite à une égalisation de Bondoufle en deuxième période, les joueurs de Vert-le-Grand ont été menés aux tirs au but, remportés 1-0 en mort subite.



Énergie et sang-froid ont été nécessaires aux jeunes footballeurs pour remporter cette première coupe, aujourd'hui fierté de leur entraîneur Renaud Antoine et des dirigeants du club.

Les U7, moins chanceux ce jour-là, sont quant à eux arrivés 11^e de leur catégorie au classement.

> AGSCB Bourse aux jouets – Vêtements de soirée – Vide grenier

Les parents d'élèves et l'Amicale du Groupe Scolaire de la Croix-Boissée vous propose « une bourse aux jouets – vêtements de soirée – vide grenier » les 23-24 et 25 novembre 2012 à l'Auberge du Pavillon.

Dépôt : vendredi 23 novembre de 10h à 12h et de 14h à 18h

Vente : samedi 24 novembre de 9h30 à 18h, dimanche 25 novembre de 10h à 12h

Vie pratique



État civil au 15 octobre 2012

Naissances



Brianna BRISSET
04/08/2012



Arthur JACOBBERGER
08/08/2012



Paul-Arthur HAMELIN
24/08/2012



Eva COUDERT
26/08/2012

Erratum :
sur le précédent numéro,
il fallait lire
Chloé MOREL DUVAL.

Mariages

Emeline SILVEIRA et Kévin MONDEL

30/06/2012

Décès

Robert DECLERCQ
Ginette DAOUDAL

03/06/2012
24/08/2012



Nouveau fleuriste

Vous êtes nombreux à avoir remarqué qu'un nouveau commerce de fleurs venait de s'installer. « Flowers Power », « Le Pouvoir des Fleurs » va à son tour contribuer à l'animation de notre village. Nous souhaitons la bienvenue à Christophe Marchais, spécialiste en Art Floral, Paysagisme d'intérieur, Événementiel. Vous pouvez passer vos commandes par téléphone au : 06 59 78 51 51 ou par mail à l'adresse suivante : flowers-power.fp@gmail.com

Nouveau disque pour le stationnement en zone bleue

Depuis le 1^{er} janvier 2012, le disque de stationnement en France, comme dans la plupart des autres pays européens, doit comporter une seule fenêtre indiquant uniquement l'heure d'arrivée et plus l'heure de départ. Le défaut d'utilisation du disque adéquat est sanctionné par une amende correspondant aux contraventions de la première classe en matière d'arrêt et de stationnement, soit une amende forfaitaire de 17 €.

Attention : la Place des Marquants étant en zone bleue, l'utilisation du disque y est obligatoire.



Piles usagées

Sur la période début janvier à fin septembre 2012, au travers des différents points de collecte, (écoles, mairie, boulangerie, boucherie et pharmacie), 82 kg de piles usagées ont été récoltés sur notre commune, puis acheminés jusqu'à la déchetterie.



Remboursement des frais de transports scolaires par la commune

Le conseil municipal a décidé le 24 septembre 2012 de rembourser, sur présentation de justificatifs (facture acquittée + carte de transport), le coût des transports scolaires pour les élèves de la commune jusqu'à 16 ans révolus (nés entre le 1^{er} septembre et le 31 août de l'année scolaire considérée) dans la limite de 105 euros.



Recensement de la population en 2013

L'INSEE lance la campagne de recensement de notre population pour 2013, avec le passage d'agents recenseurs entre le 17 janvier et le 16 février 2013.



Ours :

Bulletin municipal « Horizon Vert-le-Grand » - n° 35 - Novembre 2012

- Directeur de la publication : Jean-Claude Quintard
- Rédacteur en chef : Sylvain Parasote
- Membres de la commission communication : Mauricette Manuelle, Marie-France Pigeon, Xavier Letot, Olivier Schintgen, Pierre Boinay.
- Crédits photos : mairie et associations.
- Rubrique, rédaction et direction de projet : Le Crieur Public (69) - Tél. 06 86 10 91 48
- Maquette : Marc Ogienko-Figueres - Infographie : Stéphanie Gall
- Impression : Guillaume-Egret - Tél. 01 69 46 10 14 - Saint-Michel-sur-Orge - Tirage : 1200 exemplaires.

Toute reproduction totale ou partielle est formellement interdite sans l'autorisation écrite de la commune de Vert-le-Grand.

Infos pratiques

Mairie

Tél. : 01 64 56 02 72
Fax : 01 64 56 22 55
Mail : commune-vert-le-grand@wanadoo.fr
Site : www.vertlegrand.com

Horaires d'ouverture au public :

- Lundi, mardi et vendredi de 8h30 à 12h et de 13h30 à 17h30
- Jeudi de 8h30 à 12h et de 13h30 à 19h
- Samedi de 8h30 à 12h

EPNE

Espace Public Numérique de l'Essonne

Tél. : 01 64 56 60 24

Mail : epne.vlg@wanadoo.fr

Horaires d'ouverture au public :

- Mardi de 9h30 à 10h30 et de 14h30 à 18h30
 - Mercredi de 14h30 à 19h30
 - Vendredi de 10h30 à 11h30 et de 14h30 à 18h30
 - Samedi de 10h30 à 12h30
- Responsable : Pierre ORTIN-SERRANO

Médiathèque

Tél. : 01 64 56 90 93

Mail : bmvlg@orange.fr

www.mediathèque.vertlegrand.com

Horaires d'ouverture au public :

- Mardi, mercredi et vendredi de 15h à 19h
 - Samedi de 10h à 13h
- Responsable : Françoise ROQUES

Point emploi

Pour faciliter les démarches des demandeurs d'emploi et les aider dans la rédaction de leur curriculum vitae, un agent communal est à leur disposition au service social. Consultation de la presse spécialisée possible aux heures d'ouverture habituelles de la Mairie.

Relais Assistantes Maternelles

Contact : 01 64 56 84 29

Mail : ramchristinetreptel@wanadoo.fr

Accueil sur rendez-vous :

- Le lundi de 14h30 à 17h
- Le mardi de 13h30 à 17h
- Le jeudi de 15h à 19h

Permanences téléphoniques :

- Le lundi de 13h30 à 14h30
- Le jeudi de 14h à 15h

Animatrice : Christine TREPTEL

Animations assistantes maternelles :

Enfants accueillis les mardis et jeudis de 9h30 à 11h15 sur inscription.

Services périscolaires

Fournir le dernier avis d'imposition et le relevé des allocations familiales pour déterminer les tarifs applicables.

Cantine : Inscriptions et annulations en mairie au plus tard le jeudi pour la semaine suivante par écrit. Uniquement en cas de maladie (absence de l'école) la radiation sera possible le jour même avant 8h30 (répondeur).

Garderie : pour tous les enfants de la maternelle au CP. Elle a lieu 4 fois par semaine les jours d'école de 7h30 à 8h30 et de 16h30 à 19h.

Étude : pour tous les enfants du CE1 au CM2. Elle a lieu 4 fois par semaine les jours d'école de 16h30 à 18h.

Le règlement des services périscolaires se fait chaque mois après réception de la facture.

Centre de loisirs de Vert-le-Grand

Ouvert les mercredis et vacances scolaires de 7h30 à 19h. Pour tous les enfants de la maternelle au CM2. S'adresser en Mairie pour l'inscription. Fournir le dernier avis d'imposition et le relevé des allocations familiales pour déterminer les tarifs applicables.

Contact : 01 64 56 90 97

Responsable : Marie-Josée OGÈS

Police municipale

Responsable : 06 89 64 31 99

Gendarmerie de Bondoufle

01 60 79 72 00