

HORIZON

#52
Nov.18 / Fév.19

LE JOURNAL D'UN VILLAGE DE CARACTÈRE
VERT-LE-GRAND www.vert-le-grand.com

④

Zoom sur

La Fête de la Science
« la tête dans les étoiles »



②

Dans le rétro

Direction
l'Ardèche !

⑥

Grand angle

Un cœur de village
pour se loger et... se soigner

⑩

Perspectives

Un verger pédagogique
sortira bientôt de terre



Dans le rétro

Direction l'Ardèche !

Du 22 au 30 août 2018

Les enfants du centre de loisirs se sont rendus à Saint-Joseph-des-Bancs pour un séjour d'été avant la reprise scolaire. Le centre, sous la responsabilité de Marie-Josée Ogès, s'est associé au centre Charlie Chaplin de Vert-le-Petit pour proposer des activités dédiées aux enfants de 6 à 10 ans. Sur une semaine, accompagnés par cinq animateurs, les enfants ont eu accès à diverses activités sportives et culturelles. Au programme : spéléologie, canoë et randonnée pédestre, piscine mais aussi découverte de la région et plus précisément la ville de Vals-les-Bains et son histoire. Ils ont fini par une journée dans une ferme pédagogique pour s'essayer à la fabrication de fromage, créer un herbier et apprendre les bienfaits des plantes médicinales. Au retour, les parents ont assuré être ravis du séjour de leurs enfants dans cette région touristique alliant eau pour se baigner, soleil et proposant un grand nombre de divertissements. Une exposition photographique est envisagée au centre de loisirs lors des vacances de la Toussaint, afin de revenir sur ce séjour.



La belle affaire !

2 septembre 2018

Parmi les événements incontournables de l'année, on retrouve la brocante organisée par le comité de jumelage Wingham. Depuis de nombreuses années, ce jumelage permet un échange et des sorties respectives entre la France et l'Angleterre. Un bon nombre de particuliers est venu profiter de cette journée pour dénicher de bonnes affaires. En tout, 120 exposants – et une majorité de Grandvertois – se sont pris au jeu du vide-greniers à travers le village. Les habitants n'avaient plus qu'à suivre la boucle partant de la place de la mairie, allant rue des Sablons, sur le chemin Creux et rue des Herses.



En fête !

25, 26 et 27 août 2018

Comme à son habitude, les Grandvertois se réunissent pour la fête du village le dernier week-end d'août. Le samedi soir, ce sont 150 personnes qui se sont retrouvées pour le repas. Et durant ce week-end, de nombreuses activités ont été organisées : les jeux pour enfants et les traditionnels jeux pour adultes : le jeu de dames et le jeu de l'oie. Une activité a particulièrement marqué les esprits : la découverte du village en hélicoptère. En parallèle, l'association jeunesse s'est rassemblée afin de vendre des brioches. Les bénéfices serviront à financer une sortie pour les jeunes ayant participé à la vente.





Pierre

Marcille

Adjoint au maire chargé de l'urbanisme et de l'environnement

L'évolution urbaine nécessaire du village...

Il y a un an nous nous mobilisons contre la fermeture d'une classe à l'école... l'incertitude du comptage du premier jour ne nous aura pas épargnés mais, au final, tout est rentré dans l'ordre. Ces signes sont fréquents dans les communes qui n'anticipent pas sur leur évolution urbaine, sur l'évolution du nombre de logements notamment.

Dans une ville de taille moyenne, il faut environ vingt à trente logements pour stabiliser une population, la faute à la décohabitation, aux décès... Dans un village comme le nôtre, l'accueil de nouvelles familles est un enjeu pour garder sa vitalité et, parallèlement, garantir le nombre d'élèves suffisants pour une école vivante.

Alors le projet d'habitat qui vous est détaillé dans le « Grand Angle » de ce numéro nous permettra sans doute de répondre à ces questions essentielles de démographie, à renouveler notre cadre de vie dans le centre, à offrir une qualité de vie à bon nombre de résidents, nouveaux comme certains grandvertois qui profiteront de l'opportunité et, qui plus est, à maintenir une présence de professionnels de santé grâce à la maison médicale.

Non, ce projet n'ouvre pas la voie à une ville, il ne dénaturera pas l'identité rurale du village... il répondra sans doute à des besoins nouveaux.



Les associations au cœur de la commune

8 septembre 2018

Comme chaque année, les acteurs de la vie associative se sont réunis. Cette fois-ci, les stands étaient installés dans le parc jardin de l'auberge au vu des travaux réalisés au Parc du Château de la Saussaye. Lors de cette belle journée ensoleillée, les Grandvertois n'ont pas été timides et sont sortis afin de se renseigner et éventuellement s'inscrire sur les différents stands : associations sportives, culturelles ou encore des anciens, étaient présentes. La médiathèque avait installé un emplacement réservé aux livres et un espace était dédié au numérique. Ce forum a, une nouvelle fois, été une belle réussite et s'est clôturé par un verre de l'amitié le soir.

Le meilleur des artisans

13 et 14 octobre 2018



La sortie du week-end s'est faite à la salle Henri-Boissière pour le dix-huitième salon des artisans créateurs. Les meilleurs ouvriers de France étaient présents, ainsi qu'un jeune primé faisant partie des meilleurs apprentis de France. Pour cette édition, la Chambre des Métiers et de l'Artisanat a apporté des conseils et son aide à la mise en place du salon. Elle a aussi permis de trouver de nouveaux artisans. Au total, trente-deux artistes ont exposé, tous métiers d'art confondus.

Vent de boulet

11 novembre 2018



À l'occasion du cycle Nouvelles du jour animé par Jacques-François Piquet en partenariat avec la Médiathèque Départementale de l'Essonne, l'écrivaine Sylvie Dubin met son livre au premier plan. Dans son récit autour de la Grande Guerre, elle écrit ces quelques lignes : « *Tu n'avais pas rêvé cela, non, pas cela : la terre bouches, un soleil de cinq heures plus pâle qu'une lune, et dans le ventre, le remuement de ton âme en déroute. O torero ! L'ennemi est là !* »

Inauguration du parcours de santé

10 novembre 2018

Le parcours de santé a été inauguré le 10 novembre 2018.



Fête de la Science

Les pieds au village, la tête dans les étoiles !

La Fête de la Science, organisée par la CCVE (Communauté de Communes du Val d'Essonne) s'est déroulée cette année dans notre commune. Cette édition, intitulée « La tête dans les étoiles », s'articulait, vous l'aurez compris, autour de l'astronomie. Du 30 septembre au 5 octobre dernier, se sont succédés expositions, animations, conférences et spectacles...

Zoom sur ces riches moments qui ont animé le village... pour ne pas dire : éclairé !

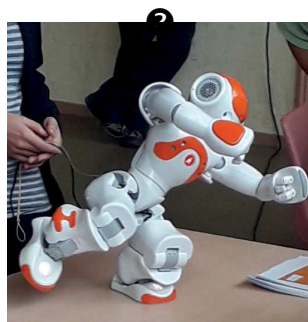


La Fête de la Science, kézako ?

Les sciences, un domaine nébuleux ? Longtemps, elles ont pâti d'une image élitiste. Les initiatives pour les démocratiser se multiplient et la Fête de la Science s'inscrit dans cette démarche de vulgarisation. Événement national, elle a en effet pour objectif avoué de promouvoir les sciences. Créée en 1991, elle est organisée chaque année par le ministère chargé de l'Enseignement supérieur, de la Recherche et de l'Innovation. Rencontres avec des scientifiques, par le biais d'activités ludiques diverses, expositions, conférences, spectacles, sont au programme. Une Fête gratuite pour mettre à la portée de chacun toutes les sciences – exactes, humaines ou sociales – pas un domaine n'est laissé de côté ! Cet événement ne cesse de prendre de l'ampleur au fil des ans. Et, en 2018, c'est Vert-le-Grand que la CCVE, organisatrice de la Fête, avait choisi de lancer les festivités pour tout le département.

Accueillir cet événement : un honneur

Pour la première fois de son histoire, le village a donc accueilli la Fête de la Science. La commune a mis la salle Henri Boissière à la disposition de la CCVE. Les représentants du Conseil Départemental de l'Essonne se sont déplacés, le 30 septembre après-midi, pour inaugurer cette 27^e édition.



- ❶ Laboratoire de l'innovation. Parcours de 18 minutes pour diagnostiquer une maladie et trouver le traitement.
- ❷ Robot capable de reproduire tous les gestes de l'homme.
- ❸ Planétarium.

Un lancement officiel à la mesure de l'évènement, placé sous le signe de l'astronomie. Le ciel, ses planètes et ses étoiles, ont fasciné l'homme de tout temps. Qui n'a jamais cherché à identifier la Grande Ourse, à distinguer les contours de la voie lactée ? Qui ne s'est pas une fois demandé ce qui se trouvait aux confins de notre système solaire ? La Fête de la Science 2018 apportait des réponses à ces questions. Et à tant d'autres concernant les astres, les constellations, les phénomènes astronomiques... Tout un univers à explorer !

Une constellation d'activités

Cette fête a pour vocation de mettre la science à portée de tous, tout petits compris ! Leurs yeux s'écarquillaient sous le dôme du planétarium mobile installé dans la commune. Ils poussaient des « oh » et des « ah », tout en pointant leur doigt vers la voûte céleste projetée... La carte du ciel et les mouvements des corps célestes se déployaient au-dessus de leurs têtes. Les questions fusaient. (Ces astronautes en herbe, passionnés tout autant qu'émerveillés, embarquèrent avec enthousiasme pour un voyage insolite de planète en planète.) Le Planétarium de Planète sciences Ile-de-France s'est révélé être un observatoire de premier choix ! Autres temps forts : le spectacle « *Mythes et constellations* », interprété par la Compagnie des Châtaigniers et l'exposition « *Ciel, miroir des cultures* » qui montrait comment chaque peuple représente le ciel à sa façon, selon les connaissances astronomiques dont il dispose. L'*escape game*, parcours autour de la génétique, a également beaucoup plu.

Par-delà les étoiles...

Les thèmes abordés ont largement dépassé le domaine de l'astronomie. La place de la Terre dans l'univers, les saisons, la lumière, le cycle jour-nuit : autant de sujets qui gravitaient autour du thème central. À l'heure où les tempêtes se multiplient dans le monde (et où la France souffre d'une sécheresse sans précédent), l'exposition sur le climat et la météo a rencontré un vif succès. L'espace « *Lutins des sciences* », autour des propriétés du sable, permettait aux plus petits de manipuler. Jérôme Mathé, enseignant-chercheur à l'université d'Evry-Val-d'Essonne, livrait à leurs parents la réponse à l'intrigante question : « *pourquoi, quand on marche dans le sable, y laisse-t-on des traces ?* » Quant à Raphaël Haumont, du Centre Français de l'Innovation, il délivra une passionnante conférence, « *Un chimiste en cuisine* », décryptant les secrets des recettes, de manière scientifique.



“ Elle a dit...

Nicole Sergent, Adjointe à la culture

“Pour la première fois, Vert-le-Grand accueillait la Fête de la Science. C'est une chance de l'avoir reçue. L'école a ainsi pu y participer, ce qui ne s'était jamais produit auparavant. Les différentes manifestations étaient bien documentées, bien expliquées. Le planétarium, sous une bulle, était particulièrement intéressant. La commune a été heureuse de participer en mettant la salle Henri Boissière à disposition de la CCVE.”



Des découvertes passionnantes

De nombreux scolaires et des enfants des centres de loisirs (pas moins de 350) ont convergé vers Vert-le-Grand durant les six jours qu'a duré la Fête de la Science. Aux premières loges, les écoliers du village ont participé aux différentes activités, ce qui ne s'était jamais encore produit. Le reste du public était adulte ou familial. Et comblé par un programme dense et intense !

Sensibilisation des jeunes aux sciences, projets communs fédérateurs, partenariats avec de grands noms dont le laboratoire de l'innovation de l'Ecole de l'ADN de Généthon, et une large place laissée à l'expérimentation : la Fête de la Science 2018 a été une véritable réussite. C'est certain, les Grandvertois ont eu, l'espace de quelques jours, de l'aube au clair de lune, la tête dans les étoiles !



1991

Date de création de la Fête de la Science

350

Élèves, enfants
et écoliers accueillis
(classes et centres de loisirs)



113

Enfants de Vert-le-Grand,
du CE1 au CM2,
accueillis le 1^{er} octobre



339
autres visiteurs

Aménagement urbain

Un cœur de village pour se loger et... se soigner



Comme annoncé dans le cadre de la révision du PLU* (cf. Horizon n° 47), le projet de création de logements et équipements en plein cœur du village prend forme : les travaux devraient débuter 1^{er} semestre 2019.

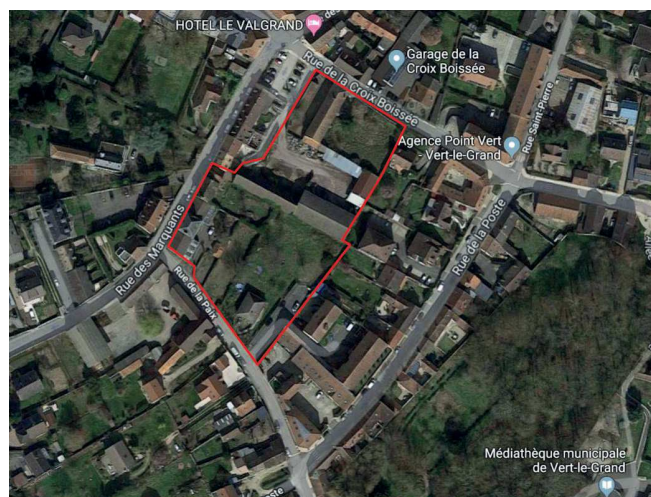
Découvrez à quoi va ressembler cet espace pensé pour le bien-être des Grandvertois, futurs habitants comblés d'habiter dans un cadre de vie confortable et accueillant, usagers de la Maison médicale avec un accès aux soins facilité ou clients des commerces et promeneurs bénéficiant de parkings publics. Point sur cette Orientation d'Aménagement Programmée d'envergure (O.A.P.).

Un projet respectueux qui s'intègre harmonieusement

Ce projet, porté de longue date par la mairie, se fonde dans l'environnement direct du village. Il s'articule autour de l'ancienne école, propriété de la commune, qui a progressivement acquis les terrains aux alentours dans la perspective de... L'intégration au village se pense en termes de volume général, d'une capacité naturelle que peuvent accueillir ces espaces... sans en faire trop. Ce projet veille à respecter l'organisation urbaine dans son ensemble, notamment l'épannelage dessiné par la hauteur des constructions – R+2 + combles maximum – ce qui correspond au volume d'une grande ferme d'antan. Il s'inspire également de l'architecture locale, avec des toits à pente, nourris de tuiles aux couleurs reconnues. Enfin, l'environnement arboré existant sera également conservé voire complété, gage d'une qualité de vie appréciable.

Rendre le logement accessible pour tous

Ce programme est avant tout un projet d'habitat mixte, entre accession et logements aidés. Le but poursuivi est de permettre à tout un chacun de trouver une solution, en fonction d'une situation donnée mais aussi, par ce biais, de favoriser la mixité sociale dont on sait qu'elle est nécessaire au « vivre ensemble ». Les 18 logements locatifs sociaux sont portés par Essonne Habitat, comme l'est d'ailleurs la maison



Emplacement du futur projet.

médicale. Leurs loyers abordables permettent de relever le défi des solidarités urbaines et d'accompagner, Grandvertois ou nouveaux arrivants, dans leur parcours résidentiel. Ils seront voisins de 52 logements en accession à la propriété, du T2 au T4. Tous ces appartements respecteront bien sûr les normes relatives à l'accessibilité. Pour répondre aux besoins des habitants, 135 places de parking privées, dont 88 en sous-sol et 55 en surface, seront aménagées.

Une zone ouverte sur le village, accessible et traversante

Ce projet s'inscrit aussi dans une vision globale qui vise à l'amélioration de la vie quotidienne de chacun dans la commune : 16 places de stationnement ont été réservées pour les Grandvertois et constitueront un « petit » parking public avec entrée directe depuis la rue de la Croix Boissée, à proximité immédiate des commerces. La zone sera également ouverte sur le village par le biais de la voie intérieure qui traversera la zone pavillonnaire, permettant ainsi la rencontre entre des populations de divers horizons. Enfin, elle abritera une maison médicale, pour garantir à tous des services de santé faciles d'accès... une aubaine quand on sait les problèmes de désertification médicale connus par de nombreux villages en France.

Regrouper des professionnels de santé pour garantir leur présence

Elle sera donc située au centre du centre, la maison médicale est installée dans l'ancienne école, qui reprend ainsi sa vocation sociale. Elle centralisera les services de santé sur la commune en fédérant un orthophoniste, un médecin, un dentiste, un kinésithérapeute et sa salle de rééducation et un podologue qui partagera son cabinet avec un autre soignant. Cet accès aux services de cinq professionnels de santé abrités en un même lieu va simplifier la vie des Grandvertois. Ces soignants vont eux-mêmes pouvoir exercer dans un grand confort de travail, autour d'un pôle administratif mutualisé. Les 222 m² de la maison médicale, dédiés à la santé, sont facilement accessibles grâce aux 15 places publiques réservées, très facilement accessibles par la Rue de la Paix.

* PLU : Plan Local d'Urbanisme



Construire pour stabiliser

Cette O.A.P. est une opération qui s'inscrit dans une politique de l'habitat pensée sur le long terme. On dit qu'il faut compter environ 30 nouveaux logements chaque année pour stabiliser une population : garder les anciens, accueillir de nouvelles familles et éviter ainsi la fermeture de classes mais aussi maintenir les commerces et favoriser une vie locale et culturelle de qualité. Les municipalités doivent aujourd'hui faire face à de nouveaux enjeux et à une nouvelle donne : les familles se composent et se décomposent. Il faut donc penser le logement en fonction de l'évolution de ces modes de vie.



La longère « Verger ».



Cérémonie de la libération de Vert-le-Grand 22/08/2018.



Mais qui es-tu ?



« Les habitants du village entendaient le bruit de l'artillerie »

À 83 ans, Jean-Claude Bedeau est grandvertois depuis presque 50 ans, avec sa femme ils ont compté parmi les premiers habitants du domaine du Guichet. Aujourd'hui, ce passionné d'histoire consacre une partie de ses journées à l'Amicale Vert-le-Grand Autrefois. Il vient d'organiser l'exposition sur le centenaire de la Grande Guerre. Investigations, archives, rencontres... nous revenons avec lui sur ses activités !

Quelles sont vos activités au sein de l'amicale ?

On ne travaille pas que sur le centenaire, car il y a peu d'années en 18 ! Je m'intéresse beaucoup à l'histoire des bâtisses, des monuments et des rues. Notamment pour expliquer leurs noms... Il y a une « rue Pasteur » au village, comme dans bon nombre de communes et je cherche par exemple à comprendre pourquoi. J'ai découvert qu'il y avait eu une souscription nationale un an après la mort de Louis Pasteur. Je pense que c'est à ce moment-là que la « rue d'Eterville » a été rebaptisée « rue Pasteur ». Je dois le confirmer en allant chercher dans les archives des comptes-rendus du conseil municipal de 1896.

Jusqu'à quelle période remontent ces archives ?

En 1400 et quelques... mais Vert-le-Grand ne se présentait pas du tout comme ça. Tout était très religieux à l'époque. On retrouve des écrits de nobles ou de membres du clergé. C'est assez difficile à lire car les écritures et le vocabulaire sont très différents de ce que nous connaissons aujourd'hui.

Pouvez-vous nous dire comment le village a vécu la Grande Guerre ?

Il n'y a pas eu de combats à Vert-le-Grand, les affrontements les plus proches ont eu lieu dans la Marne en 1914 et en 1918, soit à 60 km environ. Les habitants du village entendaient le bruit de l'artillerie et pouvaient observer le déplacement des troupes et des ambulances. Une vingtaine de grandvertois sont morts sur les champs de bataille.



C'était le moment !

L'exposition organisée par l'Amicale Vert-le-Grand Autrefois a retracé toute l'histoire de la guerre 1914/1918 ; y compris les événements « annonciateurs », tels que les conflits en Europe Centrale, l'attentat de Sarajevo, le jeu des alliances... Des classes de CM1 et CM2 sont venues visiter l'exposition.



Point de vue

« Jean-Claude est président de l'association depuis 3 ans, il mène cela de tout son cœur. C'est vraiment quelqu'un de passionné, il a une documentation sur Vert-le-Grand et sur beaucoup d'autres choses qui me sidèrent... Moi qui suis natif du village, il arrive à me surprendre ! »

Jean-Jacques Cauchois
Trésorier de l'Amicale Vert-le-Grand Autrefois.

Une allée des tilleuls qui reverdit !



Pour certaines, les municipalités, à la recherche de financements complémentaires pour réaliser leurs travaux d'entretien, font appel à la générosité de mécènes. En effet, cela fait plusieurs années que la baisse des dotations publiques ampute les ressources disponibles. Vert-le-Grand n'est pas directement concerné compte-tenu de la politique budgétaire qui a été menée jusqu'alors mais la commune n'est jamais contre l'intervention des mécènes.

Partenaire de longue date du village, où elle intervient régulièrement pour mener des chantiers de voirie, **la Société des Travaux Routiers Franciliens** a répondu présent et a permis la restauration de l'allée des tilleuls, située dans le Parc de la Sausaie. Cette allée permet l'accès au pont qui enjambe les douves. La société STRF a coulé un tapis et repris les contreforts de l'allée, lui redonnant la belle allure qu'elle avait autrefois. Il s'agit d'un mécénat de

compétence dont « *s'honore cette entreprise* », comme le souligne la municipalité. Laquelle remercie chaleureusement la société STRF et ses représentants M. Olivier Delmer et M. Arnaud Zamparuti, pour cette contribution significative à l'embellissement de la commune et de l'un de ses joyaux, le Parc de la Sausaie.



Vert-le-Grand va briller de mille feux !

Pour les fêtes de fin d'année, à l'instar des années précédentes, plusieurs rues et ruelles du centre-ville seront illuminées. Au premier rang desquelles, pour faire plaisir aux plus petits sur lesquels la magie de Noël opère tout particulièrement : la sente piétonne de l'école. Un sapin décoré y sera posté pour éclairer leurs trajets.

Les rues de la Poste, de l'Orme, Pasteur, Montgravé, de la Croix Boissée, la Rue des Sablons et le rond-point du Guichet seront également illuminés, tout comme la mairie et l'auberge. Sur la place de la mairie, trois rennes lumineux s'abreuvront sur le miroir d'eau. Les arbres des jardins de l'auberge seront, eux, ornés de boules de Noël.

Nouveauté cette année : un grand sapin végétal, de 10 mètres de haut, trônera sur la place de la Mairie.

Le traditionnel concours d'illuminations est reconduit : la commission se « promènera » pour repérer et honorer les maisons les plus joliment éclairées. Enfin, les commerçants décoreront également leurs vitrines.

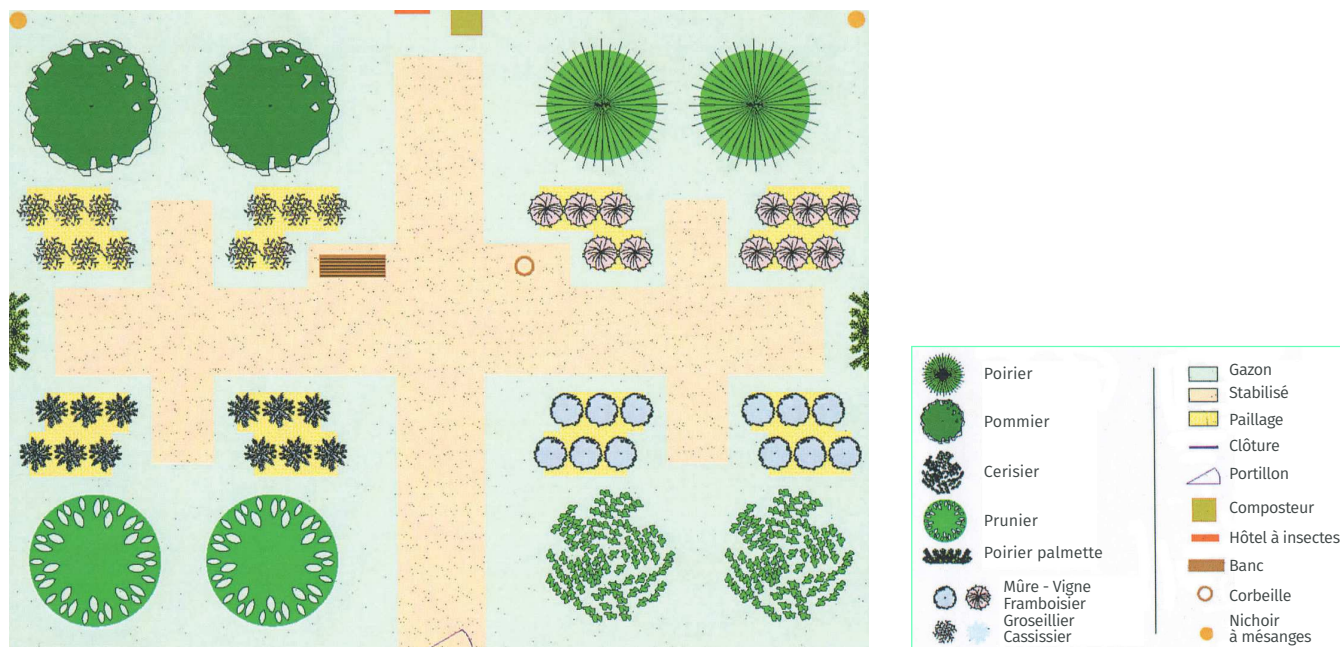
Le saviez-vous ?

Les LED, + économiques et + écologiques !

Dans le souci de préserver l'environnement et de contenir le budget de la commune, les ampoules utilisées pour les illuminations de fin d'année sont des LED, moins gourmandes en énergie et qui durent plus longtemps.

Environnement

Un verger pédagogique sortira bientôt de terre



À l'automne, le Siredom* commencera les travaux d'un nouveau verger pédagogique dans un souci de transmission de pratiques culturelles respectueuses de l'environnement et de création de lien social. Ce futur verger de 300 m² environ occupera une grande place dans le domaine de la Saussaie vers l'Orangerie et viendra compléter le boisement du village.

Une démarche environnementale

À l'occasion d'un bilan carbone consternant, le Siredom s'est lancé dans l'élaboration d'un programme de réduction des émissions de gaz à effet de serre. Le village a donc décidé, avec enthousiasme, d'adhérer au projet de création de verger pédagogique porté par le Syndicat, dans un but de protection environnementale. La mise en œuvre de ce verger commencera par les travaux de préparation effectués par l'entreprise Chadel. Les arbres fruitiers seront plantés début novembre dans le but de générer du lien social entre les habitants tout en sauvegardant le patrimoine végétal local, pour le plus grand bonheur des gourmands fructivores. Ces arbres seront variés : les variétés locales (pommiers, poiriers, cerisiers, pruniers) seront complétées par des buissons de petits fruits rouges (mûre, framboisier, groseillier, cassissier) sur le pourtour de la parcelle.

La commune s'engage à partager l'expérience du verger pédagogique avec les établissements scolaires pendant les temps périscolaires, les structures de la ville et les associations afin de rassembler un maximum de personnes autour de ce beau projet. L'entretien de base sera effectué pendant 1 an par la société Chadel et sera relayé pour les prochaines années, par la mairie. Tout le monde sera libre d'y participer : l'objectif est que

chacun s'approprie ce terrain, y compris les enfants. Le Siredom prévoit un délai de travaux d'environ 3 mois avec un budget alloué à cette réalisation de 17 000 € TTC.

Une inauguration est prévue entre mi-novembre et mi-décembre prochain. Un moment convivial et pédagogique où élus municipaux, élus du Siredom et habitants de la commune se retrouveront pour échanger autour de l'intérêt de ce projet tout en profitant d'une série d'animations.

* Syndicat Intercommunal pour le Recyclage et l'Énergie



Dates-clefs

Dimanche 16 décembre 2018 à 14h30

Noël des enfants
salle Henri Boissière

Samedi 5 janvier 2019 à 11h30

Vœux du maire
salle Henri Boissière

Dimanche 6 janvier 2019 à 12h

Repas des anciens
salle Henri Boissière



Des cours flambant neuves pour nos enfants

La réfection des cours de l'école maternelle et élémentaire est terminée. Pour rappel, le budget alloué à ces travaux, pour l'enrobé, le marquage au sol et le réaménagement des abords des cours, s'est élevé à 200 000 €.



Tribune de l'opposition

Un Nouveau Souffle pour Vert-le-Grand

“ En juillet 2017, nous avons voté, pour le projet d'aménagement et de construction de logements au centre village, sous couvert de la création d'un groupe de travail censé encadrer et accompagner le promoteur. Il est regrettable que ce groupe de travail ait été convoqué par M. le maire, une seule fois, fin juillet en pleine période de vacances.

Durant cette réunion, c'est un projet déjà finalisé et bien différent du projet initial qui nous a été présenté, sans concertation préalable, et ne respectant pas la parole donnée.

Nous avons néanmoins soumis plus de 10 remarques, d'améliorations du futur cadre de vie par la qualité (trottoirs, bordures, candélabres, l'aspect et la qualité des couleurs) afin d'éviter le côté architectural d'une ville nouvelle.

Mais voilà, sans VOLONTÉ de concertation avérée, ce projet signe malheureusement la volonté de la majorité d'une rupture avec l'identité rurale que nous voulions préserver.

Bien sûr ce projet immobilier aurait pu être pire, mais il aurait aussi surtout pu être et dû être beaucoup mieux.

Nous le répétons, jouer au Monopoly en densifiant autant sans associer à une qualité architecturale suffisante est pour cette commune, la fin d'une certaine vision villageoise. ”

**Stéphane Huet et Pascal Bovis,
des Élus à votre écoute**



**Renouveau
pour Vert-Le-Grand**

“ Point sur le projet centre village à propos duquel nous avons quelques réserves :

Conseil municipal (CM) du 07/07/17 (p. 8 point 12) :

« Le conseil municipal DECIDE la création d'un groupe de travail chargé de suivre le projet de la signature avec le promoteur jusqu'au dépôt du permis de construire. »

CM du 13/04/18 (p. 8 point 14) : « Le conseil municipal AUTORISE Monsieur le Maire, à signer la promesse de vente à la société NEXITY... » et M. le Maire précise (p. 9) « Le groupe de travail se réunira dès que le promoteur aura avancé dans son projet et bien naturellement avant le dépôt du permis de construire, il ajoute que ce groupe de travail ne sera pas là pour refaire le projet mais pour l'améliorer préalablement. »

Création du groupe de travail le 07/07/17, **unique réunion** de ce groupe le 24/07/18 en période estivale, dépôt du permis de construire par le promoteur le 27/07/18.

Fin du groupe de travail, toutes les clauses ci-dessus sont respectées. Le groupe ne peut pas travailler, du grand art... Document transmis le 10 octobre 2018 sur demande de la mairie. ”

Contactez vos élus :

Françoise Magyar - Philippe Bouillaguet



Dans votre agenda

RAM – SPECTACLE DE NOËL
« RACONTE-MOI UNE HISTOIRE »
Jeudi 13 décembre à 10h
à la salle des Vignes
(sur inscription)

NOËL DES ENFANTS
Dimanche 16 décembre 2018

REPAS DES ANCIENS
Dimanche 6 janvier 2019

LES HIVERNALES
Vendredi 18 janvier 2019



SAVE THE DATE !

Vœux du maire à la population
Samedi 5 janvier 2019

Les samedis « bidouille » de l'EPN

Mais oui, depuis la rentrée, on trafique et on bricole à l'Espace Public Numérique !

On y parle aussi. Informatique et numérique, bien sûr. On échange, on questionne, on cherche et on partage trouvailles et bidouilles... autour d'un café ou d'un thé.

Et puis Dominique Rose, le responsable de l'EPN, est là. Il animera des temps de découvertes de logiciels libres, que vous pourrez ensuite utiliser chez vous, et il vous montrera des systèmes d'exploitation (Windows, MacOS, Linux, Android, iOS) ainsi que du matériel.

Les prochains samedis « bidouille » :

1^{er} décembre 2018 de 10h à 13h

12 janvier 2019 de 10h à 13h

2 février 2019 de 10h à 13h

Vous y êtes tous les bienvenus. Entrée libre.



© Bertrand Runtz

© Bertrand Runtz

Les rendez-vous de la médiathèque et de l'EPN

Dimanche 25 novembre* - 15h

Ciné-lecture « Jules et Jim ». Public : ados-adultes.
Auberge du Pavillon / Réservation conseillée au 01 64 56 90 93.

Samedi 1^{er} décembre - 10h à 13h

Samedi bidouille à l'EPN. EPN / Ouvert à tous.

Vendredi 7 décembre

16h : Les seniors à la page ! Lecture, causerie. À la MARPA / Ouvert à tous.

20h : Club de lecture Les millefeuilles. À la médiathèque / Ouvert à tous.

Jeudi 20 décembre - 10h30

Les bébés lecteurs. À la médiathèque / Réservation conseillée au 01 64 56 90 93.

Mardi 8 janvier - 19h30

Rencontre avec la compagnie Zic-Zazou. Les Hivernales mettent à l'honneur le théâtre musical. À la médiathèque / Entrée libre.

Samedi 12 janvier - 10h à 13h

Samedi bidouille à l'EPN. EPN / Ouvert à tous.

Dimanche 13 janvier* - 15h

Ciné-lecture « Le roi et l'oiseau ». Tout public, à partir de 7 ans.
Auberge du Pavillon / Réservation conseillée au 01 64 56 90 93.

Vendredi 25 janvier

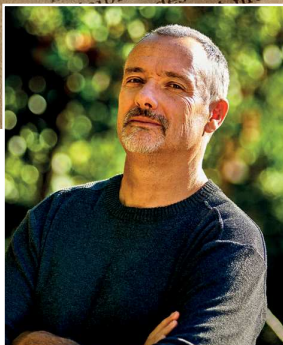
16h : Les seniors à la page ! Lecture, causerie. À la MARPA / ouvert à tous.

20h : Club de lecture Les millefeuilles. À la médiathèque / Ouvert à tous.

* Ciné-Lecture, ce sont des duos dont le livre et le film sont classés tous les deux à hauteur de chefs-d'œuvre. Ciné-Lecture, c'est Marc Roger, de la Voie des livres, seul au pupitre, qui durant 30 minutes fait le pari de nous donner à voir les mots du livre, avant de voir le film. Ciné-Lecture, c'est une autre manière de dire : AUTEUR, ACTION !

Médiathèque municipale - 27 rue de la Poste
tél : 01 64 56 90 93 - bmvlg@orange.fr
www.mediatheque.vertlegrand.com

Écrire avec la lumière



Exposition

« Pattes de Mouches »

ou l'extraordinaire univers du livre de Bertrand Runtz

Du 29 septembre au 10 octobre, l'exposition « Pattes de mouches » rassemble à la Médiathèque et à l'EPN les sculptures sur papier de l'écrivain Bertrand Runtz, accompagnées de photographies et de textes.

Bertrand Runtz est né à Paris en 1963, « *sous la butte Montmartre* » écrit-il joliment. Après avoir commencé comme photographe professionnel, il publie en 2005 un premier roman remarqué, sélectionné pour le prix Roblès et Prix Paroles d'Encre, « *Amère* ». La couverture de ce roman paru chez Finitude, est (déjà !) illustrée d'une sculpture – un arbre poussant à travers un livre, des morceaux de papier accrochés aux branches – photographiée par l'artiste lui-même.

Lors du vernissage de l'exposition, Bertrand a pris soin de nous rappeler le sens étymologique de photographie : « *écrire avec la lumière* ». C'était une belle façon de nous inviter à passer de l'autre côté de la page...

Depuis, alternant nouvelles et romans, il a publié cinq autres livres. Parallèlement à son travail d'écrivain, il poursuit un travail de sculpteur. Mais « *au centre, il y a d'abord l'écriture de mes livres, le noyau dur* », nous dit-il.

L'exposition terminée, il reste un « *arbre aux livres suspendus* » qui a été créé par l'artiste, en écho à « *L'épreuve du temps* », le dernier livre de l'écrivain Jacques-François Piquet. La Mairie l'a acquis et vous pouvez le voir dans le hall de la Médiathèque. Il reste l'enregistrement audio de la rencontre qu'a animée Jacques-François Piquet, autour de ses nouvelles. Vous pouvez l'écouter ou le réécouter sur le site de la médiathèque (www.mediathèque.vertlegrand.com).

Et il reste à lire, bien sûr, ses romans et ses nouvelles que vous pouvez emprunter à la Médiathèque.

Il y a 100 ans, la Grande guerre

Samedi 17 novembre, 18h

La grande guerre

Lecture proposée par Marc Roger, de La voie des livres.

« *La guerre... Je vois des ruines, de la boue, des files d'hommes fourbus, des bistrotts où l'on se bat pour des litres de vin, des gendarmes aux aguets, des troncs d'arbres déchiquetés et des croix de bois, des croix, des croix... Tout cela défile, se mêle, se confond. La guerre... Il me semble que ma vie entière sera éclaboussée de ces mornes horreurs, que ma mémoire salie ne pourra jamais oublier.* » Roland Dorgelès.

À la Médiathèque. Entrée libre.



Tous acteurs au village



« Toute l'année, ça bouge au service jeunesse ! »

Le service jeunesse, créé il y a maintenant 4 ans, compte environs 300 participants chaque année et propose une nouvelle fois aux jeunes du village qui ont entre 12 et 17 ans (ou dès l'entrée en classe de 6^e), un panel d'activités en tous genres. Avec l'aide des animateurs du centre de Loisirs, l'association, dont les membres sont des élus ou des bénévoles, propose un vaste programme de sorties ludiques, sportives et culturelles pour le plus grand bonheur des jeunes Granvertois.

Un programme d'activités pour tous les goûts

Le service jeunesse est actuellement composé d'une directrice et de 8 animateurs en permanence pour l'encadrement. Cette équipe est chargée de mettre en œuvre différents projets dans le but d'impliquer la jeunesse Granvertoise au cœur de la vie du village. Pour se faire, différentes activités et actions ont été créées afin de pouvoir financer des sorties et des séjours tout au long de l'année. Accrobranche, virée au cinéma, rallye photo... tous les ans le service jeunesse permet aux participants de vivre de beaux moments, tous ensemble, un samedi dans le mois. De novembre à fin décembre 2018, les jeunes auront une nouvelle fois la possibilité de participer à des activités riches et variées : après-midi à la patinoire, Escape Game et soirée pizza/karaoké. L'occasion de partager des moments de détente dans un cadre convivial et pédagogique. Les objectifs ? Maintenir une belle cohésion entre tous les jeunes habitants de la commune et contribuer à leur épanouissement par des actions favorisant l'apprentissage de la vie sociale et la responsabilité pour les plus grands.

Cette année, l'association organise un Escape Game à Carre Sénart pour clôturer l'année en beauté. Une activité grandeur nature mêlant réflexion, coopération, et une bonne dose d'adrénaline. Rendez-vous le samedi 22 décembre prochain !

À noter également qu'une journée au Stade de France sera prévue début d'année 2019. Au programme ? Une journée remplie d'animations interactives transformant ainsi le parvis du stade en un véritable espace de loisirs.

Comment faire ?

Le programme

Si vous êtes intéressés, retrouvez le programme complet sur le site internet de la commune : www.vertlegrand.com

Inscriptions

Elles s'effectuent en Mairie, au plus tard une semaine à l'avance. Dans un souci d'équité, aucune inscription ne sera prise en compte à l'exception des fratries.

Tarif

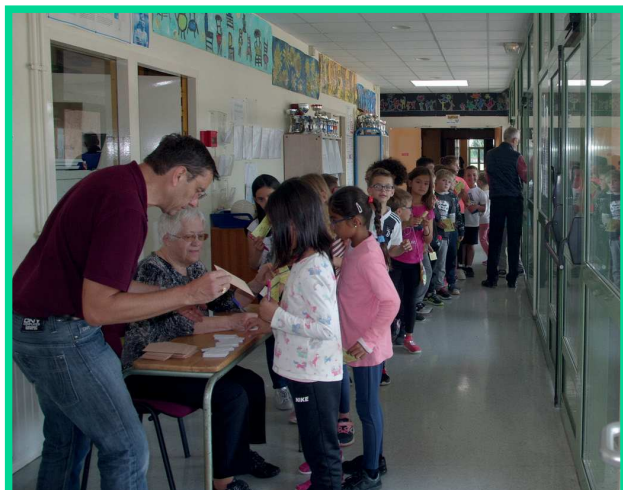
Le prix est de 5€ pour les sorties dont le coût est inférieur à 36€ sinon une participation de 12€ vous sera demandée. La somme comprend : le transport, l'entrée pour l'activité et l'encadrement par des professionnels de l'animation.

AUCUN REMBOURSEMENT POSSIBLE.



Suivez-nous sur Facebook !





Les élections au CME

Le 9 octobre dernier, l'école a vécu au rythme des élections des jeunes représentants au conseil municipal. Lors de ce quatrième scrutin, 82 votants, âgés de 8 à 10 ans, ont pu élire leurs quatre représentants parmi cinq candidats.

En amont, Olivier Josse, vice-président de la commission CME ainsi que le maire, ont rendu visite au corps électoral et potentiels candidats pour une présentation du Conseil Municipal des Enfants et de son fonctionnement. Olivier confie que « *cette rencontre a été un moment d'échange très instructif où la spontanéité des enfants a été parfois déroutante et nous pousse à nous remettre en question* ».



Après des explications et des entraînements, les candidats de CM1 ont présenté leur discours le 4 octobre, devant leurs camarades de CE2, CM1 et CM2, l'équipe enseignante et l'adjointe au maire Marie-France Pigeon.

Suite aux élections et après dépouillement par deux élèves de CM2, Chloé, Clément, Julien et Léandre ont été élus. Ces derniers ont des idées claires et tranchées pour leur village : « *il faudrait augmenter la sécurité afin que les piétons de tous les âges puissent marcher tranquillement et se battre contre la pollution* » affirme Chloé. Clément la suit sur ces points en suggérant « *plus de pistes cyclables et de chemins piétons* » et « *plus de poubelles et de cendriers dans le village* ». Il souhaite aussi, comme ses camarades Julien et Léandre, « *organiser des rencontres sportives et mettre plus de jeux dans les parcs* ».



Les nouveaux élus au Conseil Municipal d'Enfants

Suite à l'élection à l'école, les enfants élus se sont vus remettre une écharpe tricolore lors du dernier conseil municipal de la commune en date du 12 octobre 2018.



Au quotidien

VERT-LE
GRAND



État civil du 1^{er} mai au 24 septembre 2018

Naissances



MAGNIER Lucie
16 juillet 2018



PARSEHOGLOU MAINTENANT Kalypto
23 août 2018

Mariages

GUINOT Benoit, Maurice, Lionel et POUSSIER Élodie, Eléonore, Paule, le 23 juin 2018
CHAZAT Jérôme, Jean-Pierre, René et GIROLAMI Laura, Angéline, le 6 juillet 2018
LE GARREC Damien, Gérard, Philippe et BONET Jennifer, le 28 juillet 2018
HUBERT Rémi, Didier, Sylvain et LAMBERT Julie, Delphine, le 25 août 2018
SERGENT Aurélien, Jean-Claude, Joseph et ZIEBA Élodie, Anna, le 21 septembre 2018
IMBERTI Vincent, Joseph et BAMENOU Mireille, le 22 septembre 2018
DUFIN David, Yves, Christian et LE GLATIN Élodie, Christelle, le 22 septembre 2018

Écophyto – Engagement des citoyens

Réduire et améliorer l'utilisation des phytos. La commune s'engage en arrêtant les pesticides pour l'entretien des espaces publics, ce qui signifie, moins de pollution de l'eau potable et des cours d'eau, moins de risques pour votre santé, la préservation de la biodiversité. Il faut savoir que cela implique également plus de travail pour les agents et plus de végétation spontanée.

Mais cette démarche est également l'affaire de tous !

Quelques règles de bonne conduite :

- Ne pas jeter ses déchets n'importe où.
- Ne pas utiliser de pesticides devant chez vous/sur les trottoirs ou les caniveaux.
- Faire attention aux arbres en se garant.
- Favoriser la biodiversité : tentez de faire comme la ville, d'autres solutions existent pour remplacer les produits phytosanitaires.
- Accepter la végétation spontanée, elle n'est ni sale, ni dangereuse !
- Ne pas stationner dans les massifs ou les espaces enherbés.



Mairie

Tél. : 01 64 56 02 72 / Fax : 01 64 56 22 55
Mail : commune-vert-le-grand@wanadoo.fr
Site : www.vert-le-grand.com
Horaires d'ouverture au public :
• Lundi, mardi et vendredi
de 8h30 à 12h et de 13h30 à 17h30
• Jeudi de 8h30 à 12h et de 13h30 à 19h
• Samedi de 8h30 à 12h

EPN - Espace Public Numérique

Tél. : 01 64 56 60 24
Mail : epn.vlg@orange.fr
Horaires d'ouverture au public :
• Mardi et vendredi de 17h à 20h
• Mercredi de 14h à 19h
• Samedi de 10h à 13h
Animateur : Dominique ROSE

Médiathèque

Tél. : 01 64 56 90 93
Mail : bmvlg@orange.fr
www.mediathèque.vertlegrand.com
Horaires d'ouverture au public :
• Mardi et vendredi de 15h à 20h
• Mercredi de 14h à 19h
• Samedi de 10h à 13h
Responsable : Françoise ROQUES

Point emploi

Pour faciliter les démarches des demandeurs d'emploi et les aider dans la rédaction de leur curriculum vitae, un agent communal est à leur disposition au service social.
Consultation de la presse spécialisée possible aux heures d'ouverture de la Mairie.

Relais Assistantes Maternelles

Accueil sur rendez-vous :
• Le lundi de 14h30 à 17h
• Le mardi de 13h30 à 17h
• Le jeudi de 15h à 19h
Animations assistantes maternelles / enfants :
Les enfants sont accueillis les mardis et jeudis de 9h30 à 11h30.
Contact : 01 64 56 84 29
Mail : ramchristinetreptel@wanadoo.fr
Permanences téléphoniques :
• Le lundi de 13h30 à 14h30
• Le jeudi de 14h à 15h
Animatrice : Christine TREPTEL

Services périscolaires

Fournir le dernier avis d'imposition et le relevé des allocations familiales pour déterminer les tarifs applicables.
Cantine : Inscriptions et annulations en mairie au plus tard le jeudi pour la semaine suivante par écrit. Uniquement en cas de maladie (absence de l'école) la radiation sera possible le jour même avant 8h30 (répondeur).
Garderie : pour tous les enfants de la maternelle au CM2. Elle a lieu 4 fois par semaine les jours d'école de 7h30 à 8h30 et de 16h30 à 19h.
Étude : pour tous les enfants du CE1 au CM2. Elle a lieu 4 fois par semaine les jours d'école de 16h30 à 18h.

Le règlement des services périscolaires se fait chaque mois après réception de la facture.

Centre de loisirs

Ouvert les mercredis et pendant les vacances scolaires de 7h30 à 19h.
Pour tous les enfants de la maternelle au CM2. S'adresser en mairie pour l'inscription.
Fournir le dernier avis d'imposition et le relevé des allocations familiales pour déterminer les tarifs applicables.
Contact : 01 64 56 90 97
Responsable : Marie-Josée OGÈS

Police municipale

06 89 64 31 99

Gendarmerie de Bondoufle

01 60 79 72 00

www.vert-le-grand.com



Suivez-nous sur [facebook/vert-le-grand](https://www.facebook.com/vert-le-grand)



Bulletin municipal « Horizon Vert-le-Grand » - n° 52 – Novembre 2018

- Directeur de la publication : Jean-Claude Quintard
- Service communication : Raymonde Gaiotti et Patricia Henriot
- Crédits photos : mairie et associations – Pierre Boinay et Marcel Demilly
- Rubricage, rédaction et direction de projet : lecieurpublic.fr
- Maquette : nuitdepleinelune.fr – Infographie : Stéphanie Gall
- Impression : Willaume-Egret - Tél. 01 69 46 10 14 - Saint-Michel-sur-Orge - Tirage : 1200 exemplaires.

Toute reproduction totale ou partielle est formellement interdite sans l'autorisation écrite de la commune de Vert-le-Grand.