

HORIZON

LE JOURNAL D'UN VILLAGE DE CARACTÈRE
vert-le-grand.com

#59 – MARS 2021

ALLER PLUS LOIN

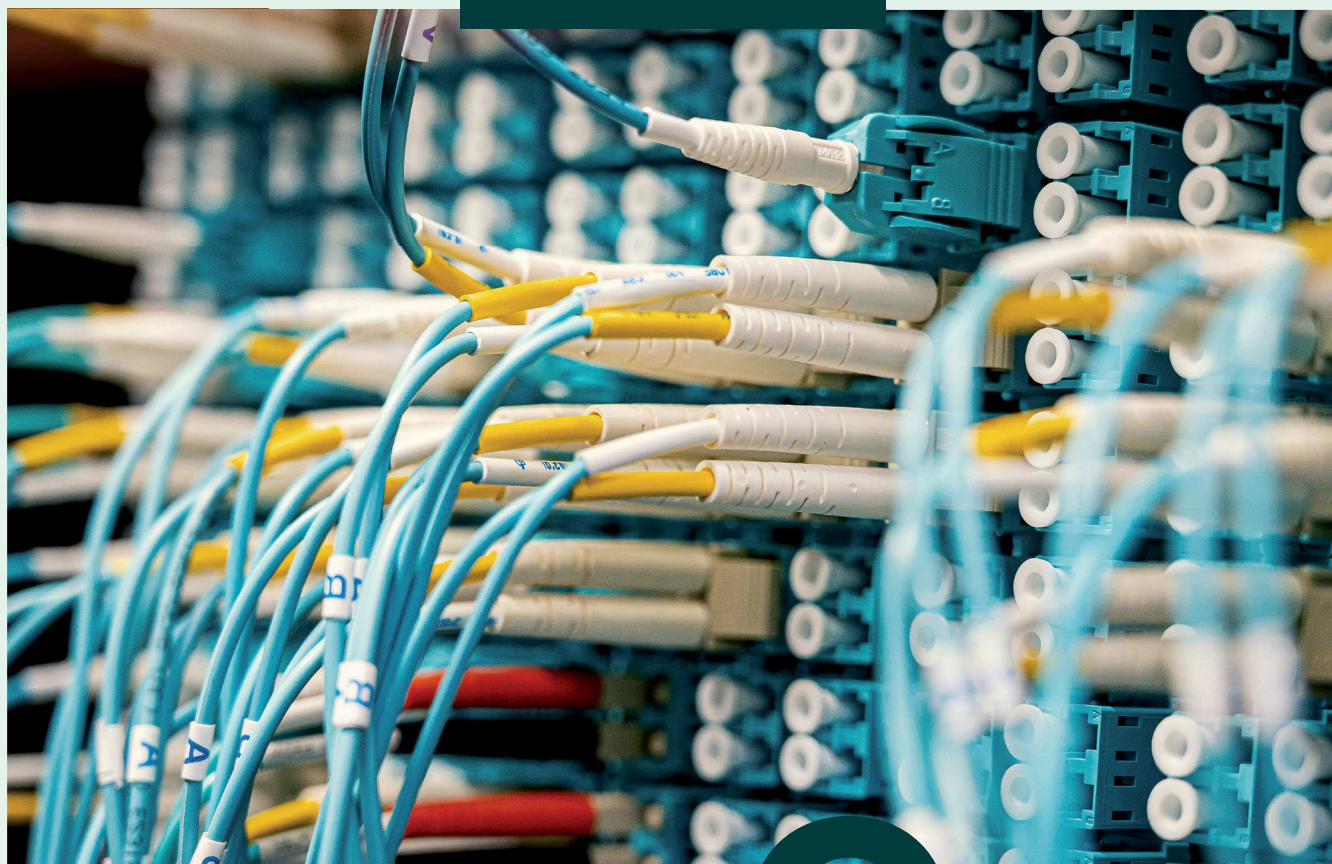
Accompagnement des seniors : une aide sur-mesure
P.4-5

TRAVAUX EN COURS

Le point sur la fibre : un déploiement qui s'achève
P.6-7

CITOYENS GRANDVERTOIS

Les associations tiennent le coup !
P.10



HORIZON

Éditorial

Chères Grandvertoises, Chers Grandvertois,
Les restrictions qui nous sont encore aujourd'hui imposées peuvent engendrer de l'isolement, toutes générations confondues. Nous avons ainsi été confortés dans l'attention que nous portons à nos administrés depuis des années, et qui s'est renforcée pendant cette période. Nous sommes en contact avec les collectivités partenaires pour accompagner durablement les plus fragiles, et notamment nos séniors.
Nous revenons dans ce numéro d'Horizon sur les actions qui sont mises en œuvre par le CCAS, pour l'accompagnement de nos personnes âgées avec comme enjeu essentiel le maintien à domicile avec le portage des repas, les aides ménagères, la télé-assistance mais aussi l'offre d'hébergement adaptée comme celle que propose la MARPA. Pour une aide « sur-mesure », en cette période difficile, le CCAS reste bien évidemment à l'écoute de tout administré, quelque soit son âge, qui se trouverait confronté à des difficultés.

Thierry Marais
votre Maire



DÉCEMBRE 2020

Mon beau sapin, roi des forêts

Le village se refait une beauté pour Noël, avec cet hiver ... un sapin local auquel la commission Embellissement a souhaité donner une seconde vie ! Hissé place de la Mairie, cet arbre géant n'est autre que celui de l'école de La Croix-Boissée. Devenu trop encombrant, elle a décidé de le faire couper par les services techniques ... mais pas de le jeter. Soigneusement redécoré pour l'occasion, il était une des animations favorites cette année. D'autres décorations s'y sont greffées : guirlandes, boules, décors en 3D venaient illuminer les rues et lieux emblématiques. Certaines d'entre-elles ayant été remises en état, d'autres plus vieilles et moins économes ont été remplacées.
De quoi raviver la magie de Noël dans les yeux des Grandvertois !



9 DÉCEMBRE 2020

De l'animation à la MARPA

Se souciant du bien-être de ses résidents, la MARPA a décidé d'agir pour rompre l'isolement auquel ils font face depuis bientôt un an. Avec le soutien de la commission Culture, un spectacle gratuit leur a été offert. Le musicien Arnaud Delannoy, membre de la compagnie Atelier de l'Orage, s'est déplacé pour présenter son spectacle « Tristan et Yseult forever ». Un moment tout en douceur que les résidents disent avoir adoré. Un autre spectacle « Embarquement immédiat », plus festif, s'est tenu le 03 janvier à l'occasion de la galette des rois. En mêlant chants et costumes traditionnels, les artistes sont parvenus à faire voyager les spectateurs d'un pays à l'autre le temps d'un instant tout en respectant la distanciation et les gestes barrières.





21 ET 22 DÉCEMBRE 2020

Colis festif pour les Séniors

Comme tous les ans, le CCAS a offert à ses Séniors, isolés depuis plusieurs mois maintenant, le traditionnel colis de Noël. Afin d'éviter les déplacements et les contacts, ce sont les employés des Services Techniques qui ont parcouru le village pour les distribuer. Au total, 223 personnes âgées de plus de 70 ans en ont bénéficié.

En cadeau, des paniers gourmands préparés par un prestataire dordognais.

Les chanceux ont pu découvrir divers produits : champagne, foie gras, chocolats.

Et petite attention supplémentaire cette année ... un cabas isotherme !

Enchantés, les seniors ont écrit de nombreuses lettres de remerciements aux membres du CCAS. Un bel échange pour clôturer cette année 2020.

VACANCES D'HIVER

Le Noël des Petits Loups

Les dernières vacances ne furent pas de tout repos pour les enfants du Centre de loisirs !

Au programme, ateliers décorations de Noël et activités sportives. Petite surprise la veille de leur départ ... des cadeaux sous le sapin ! « Un moment d'émerveillement pour les plus jeunes et de découvertes pour les grands », se réjouit la responsable des « Petits Loups ».

De nouvelles mesures ont été prises concernant l'utilisation des jouets.

Il faut désormais se référer à des étiquettes de couleur, roses ou bleues selon les jours de la semaine. Le planning 2021 quant-à-lui reste perturbé.

Pour autant, toute l'équipe d'animateurs se mobilise pour mettre en place un séjour en août prochain. Covid, seras-tu là ?

5 DÉCEMBRE 2020

Le Noël des commerçants

À quelques semaines des fêtes de fin d'année, les commerçants du village ont fait naître un petit marché de Noël sur la place de la Mairie. Un beau geste pour embellir le quotidien chamboulé des Grandvertois.

Il leur tenait à cœur de faire découvrir leurs beaux produits autour d'un chocolat ou d'un vin chaud préparé par leurs soins et offert.

Au rendez-vous, une sélection affinée de produits frais et de vins, de la tartiflette à emporter cuisinée par le restaurant le Valgrand, la vente de sapins par les Roses du Terroir, et tant d'autres stands, le tout dans le respect des normes sanitaires.

Le boucher quant-à-lui en a profité pour annoncer sa carte gourmande spécial festivités.

Ce marché artisanal était aussi l'occasion de commander la box de Noël de Laetitia Constant et de faire dédicacer ses livres, mais également d'aller à la rencontre de Mademois.ael la nouvelle esthéticienne du village.

Autres animations phares pour le plaisir des petits comme des grands : la visite du Père Noël au village et à la MARPA, ou encore quelques tours avec les poneys du ranch Josuah.

Les Grandvertois ont pu manifester leur soutien envers ces nombreux acteurs locaux, présents chaque jour et réchauffant les cœurs. C'était le Noël des commerçants : une initiative solidaire et conviviale forte agréable en ces temps-ci !



L'avis de l'élue

« Nous devons nous préoccuper de l'accès des seniors au numérique. Depuis octobre, nous avons commencé à organiser des sessions de formation « Seniors numériquement vôtre ». C'est un formateur qui initie des groupes de 5 personnes au bases de l'informatique et de la navigation sur internet ainsi qu'à l'utilisation d'un téléphone portable. C'est quelque chose que nous souhaitons poursuivre. Cela plaît et on se rend compte que c'est parfaitement indispensable. Les personnes âgées sont souvent désemparées face au numérique. Et elles en ont besoin pour rester connectées, en lien avec les autres générations ou les administrations. Malheureusement, les sessions de janvier ont été annulées pour cause de COVID ! »

Marie-France Pigeon

adjointe au maire et vice-présidente du CCAS



ALLER

Accompagnement des seniors : une aide sur-mesure

La crise sanitaire nous a fait comprendre l'intérêt d'un accompagnement adapté de nos seniors pour rompre leur isolement et favoriser leur autonomie. En fonction de leur niveau de dépendance, il est essentiel de pouvoir leur proposer une aide au maintien à domicile ou des solutions d'hébergement alternatives. Grâce au concours de la commune, de la Communauté de communes du Val d'Essonne et du département, de nombreuses solutions sont apportées à nos aînés.

L'an passé, nombreux sont ceux qui se sont mobilisés pour soutenir nos aînés : le boulanger venu distribuer des friandises à la MARPA, l'épicier avec ses livraisons à domicile, les enfants de l'école avec leurs dessins. Au quotidien, ce sont toutes les structures communales, intercommunales ou départementales qui assurent cet accompagnement.

Le CCAS*, structure pivot de l'accompagnement des seniors

Le CCAS fait le lien entre les structures qui accompagnent les seniors au quotidien. Il coordonne l'offre de service à la personne proposée par la CCVE. Au titre de la commune, il propose le portage des repas à domicile assuré par le traiteur "Claude & Carmen" de Vert le Petit. Il s'occupe aussi de l'inscription pour le branchement de la TÉLÉ-ASSISTANCE, service gratuit du Conseil Départemental. Par ailleurs, le CCAS collabore étroitement avec le CLIC*** Orgessonne, une équipe dont une des missions est de coordonner les différents dispositifs autour de la personne



âgée. Il opère des missions d'écoute, d'information et d'orientation, et anime le réseau des partenaires. Le CCAS est aussi en lien étroit avec le Club des Anciens du village qui se réunit habituellement une fois par semaine à l'annexe de l'Auberge du Pavillon. Les adhérents y trouvent des activités pour se distraire comme des jeux de cartes ou tout simplement l'occasion d'échanger. A ces moments conviviaux s'ajoutent des sorties culturelles ou des voyages de 3 ou 4 jours.

Le Club des Anciens permet ainsi de rompre la solitude et l'ennui des personnes âgées.

Des services pour favoriser le maintien à domicile

La CCVE** assure les services d'aide au maintien à domicile. Cette offre permet, à partir de 60 ans, de bénéficier de prestations comme l'entretien du logement et du linge, l'aide au repas, l'aide à la toilette, les sorties accompagnées. Le diagnostic de vos besoins

CQFS — Ce Qu'il Faut Savoir

La MARPA a une nouvelle directrice. C'est une jeune femme dynamique de 28 ans, **Lisa Boulay**, qui a récemment pris la tête de la structure.

Après avoir œuvré plusieurs années comme responsable d'un service d'aide à la personne, elle apprécie d'avoir davantage de contact avec les personnes âgées et de pouvoir travailler en équipe dans une structure à taille humaine. Elle attend avec impatience la fin de la crise sanitaire pour redynamiser la MARPA avec de nouvelles animations.



PLUS LOIN...

sera effectué par le CLIC. Différents tarifs sont appliqués selon les prises en charge mises en place pour les usagers par les caisses de retraites, les mutuelles et les services départementaux. Les professionnels qui assurent ces services d'aide à domicile sont : des auxiliaires de vie qui interviennent pour l'aide à la toilette ou l'habillement et les aides à domicile qui se chargent des autres tâches comme l'entretien du logement ou les courses. Seules les auxiliaires de vie et les aides-soignantes ont suivi une formation professionnalisante mais tous les agents bénéficient de sessions de formation tout au long de l'année.

Une offre d'hébergement adaptée au niveau de dépendance

Pour les personnes les plus dépendantes, l'Essonne compte une centaine d'EHPAD ainsi que des unités de soins longue durée pour des besoins en moyens médicaux plus importants. Certains EHPAD proposent un accueil permanent ou temporaire.

Quant aux personnes plus autonomes, elles peuvent se diriger vers les 12 résidences services ou les 42 résidences autonomie du département. Vert-le-Grand dispose d'un de ces établissements s'adressant aux personnes âgées les plus autonomes : la MARPA « Les Grillons ».

Cette Maison d'accueil et de résidence pour l'autonomie est une alternative à la maison de retraite alliant liberté, intimité et confort de vie de ses résidents. 5 appartements de 31 m² y sont actuellement disponibles.

Le montant du loyer et des charges s'élève à 1 440 €/mois. Les personnes intéressées peuvent contacter directement la structure par téléphone au 01 60 80 29 70.

CCAS : Centre Communal d'Action sociale

**CCVE : Communauté de Communes du Val d'Essonne

*** CLIC : Centre Local d'Information et de Coordination



9 C'est le nombre d'agents du service d'aide à domicile de la CCVE sur le secteur de Vert-le-Grand.

23 C'est le nombre d'appartements de la MARPA destinés à accueillir des personnes autonomes.

105 C'est le nombre d'établissements médicalisés du département : EHPAD + unités de soins longue durée.

La fibre en chiffres

327 C'est le nombre de foyers déjà éligibles et qui peuvent bénéficier de la fibre depuis mai 2020.

629 C'est le nombre de foyers qui seront éligibles au 31 mars 2021. En effet, à cette date, le gel commercial de 3 mois imposé par l'ARCEP sera terminé. Celui-ci ayant été lancé le 31 décembre 2020.

1137 C'est le nombre de prises de raccordement à la fibre optique dans la commune. C'est aussi le nombre de besoins qui ont été identifiés : foyers, entreprises, sites publics. En moyenne, les boîtiers sont situés à une distance comprise entre 30 et 40 mètres des habitations.

22 C'est le nombre de kilomètres de câbles de raccordement optique qui ont été tirés en souterrain. Dans ce cas, le câble emprunte le fourreau de votre raccordement téléphonique. Il est votre propriété en zone privée et de la responsabilité de l'infrastructure en zone publique.

3,5 C'est le nombre de kilomètres de câbles de raccordement optique installés via un cheminement aérien. Si votre raccordement au réseau téléphonique est aérien, le nouveau câble de raccordement optique peut emprunter le parcours des câbles existants depuis les poteaux existants.

1 C'est en nombre de Gbit/s, le débit rendu possible par la fibre optique. Ce réseau est en effet une solution très haut débit permettant un accès à internet performant ainsi que l'envoi et la réception d'un grand nombre de données dans un temps court.

TRAVAUX

Le point sur la fibre : la commercialisation est lancée !

Longtemps attendue, ça y est, la fibre arrive enfin à Vert-le-Grand ! Dès le début du mois d'avril, les premiers foyers éligibles pourront souscrire un abonnement fibre optique auprès d'un opérateur du secteur. A la fin de l'année, le Syndicat mixte Essonne numérique assure que 95% des administrés auront accès à cette nouvelle technologie. Depuis plusieurs mois, c'est un chantier de grande envergure qui a permis de raccorder un si grand nombre de foyers de la commune...

Un déploiement qui s'achève

Le syndicat mixte Essonne numérique a installé pas moins de 1137 prises fibres optiques. Ces installations correspondent aux différents besoins de la commune : foyers, sites publics, entreprises. En tout, ce sont un peu plus de 25 km de fibre optique qui ont été tirés, en raccordement aérien ou souterrain.

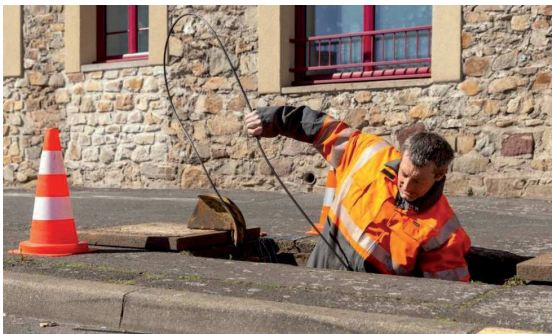
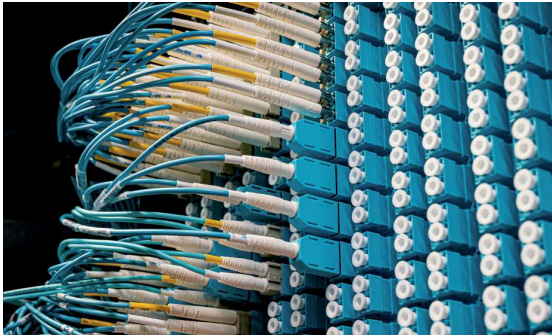
Dans tous les cas, les boîtiers ont été raccordés au plus près des habitations. Côté commercialisation, 327 foyers sont déjà éligibles et peuvent bénéficier de la fibre. Au 31 mars, ce sont 629 autres foyers qui seront éligibles. C'est-à-dire qu'à cette date le gel commercial de 3 mois sera terminé ; ce dernier ayant été lancé au 31 décembre 2020.

Il reste malgré tout quelques cas particuliers encore non raccordés : des maisons très isolées ou des maisons avec un raccordement aérien sur des poteaux électriques qui ne supportent pas le calcul de charge ou qui sont abîmés. Pour ceux-ci, il faudra attendre l'intervention d'Enedis pour le remplacement des poteaux inadaptés. Pour d'autres, le blocage est lié à la responsabilité du propriétaire. Certains ont refusé de signer la convention de raccordement, d'autres n'acceptent pas le positionnement du câble lorsque celui-ci doit être placé en façade.

Parfois, c'est aussi un fourreau qui est bouché en zone privée et c'est au propriétaire d'intervenir. Mais d'ici la fin de l'année, tout ce qui n'est pas de la responsabilité des propriétaires sera réglé.



EN COURS



Une offre qui va vous simplifier la vie

Pour souscrire une offre fibre, c'est très simple. Il vous faut vérifier votre éligibilité sur essonnumérique.com. Vous serez également informé du lancement de la commercialisation par courrier postal. Une réunion publique 100% virtuelle aura lieu le lundi 1er mars 2021 ; vous pourrez avoir toutes les réponses pour votre accès à la fibre : Éligibilité / Opérateurs / Raccordement / Abonnements / Démarches administratives / Usages / etc...

Il vous est possible dès maintenant de souscrire à une offre fibre optique, recevoir la box et convenir d'un rendez-vous de raccordement suivant les modalités de l'opérateur, mais le raccordement et l'activation de la ligne ne seront possibles qu'à partir du 31/03/2021. Pour les particuliers comme pour les professionnels, il est évidemment conseillé de mettre en concurrence les différents opérateurs. La fibre est avant tout synonyme de très haut débit. En fonction de l'offre choisie, c'est 100, 200 voire 300 mégas.

Au quotidien, la fibre est particulièrement intéressante pour toutes celles et ceux qui ont besoin de télé-travailler et de bénéficier d'un débit efficace, mais aussi pour les plus jeunes dans le cadre de l'éducation numérique. La puissance de la fibre sera aussi très utile pour tous les équipements connectés : prises, éclairages et alarmes connectées. L'internet très haut débit est aussi une opportunité pour les entreprises de développer leur activité et leur compétitivité grâce à une plus grande rapidité des échanges de données.

La sente piétonne du château bientôt terminée

Une nouvelle allée est en cours d'achèvement dans le parc du Domaine de la Saussaie. Cette sente de 2,50 mètres de large et 200 mètres de long traverse le parc pour déboucher au carrefour en face de l'école. Pour compléter l'aménagement du site et l'embellir encore un peu plus, une rangée d'arbres de 5 essences différentes a été plantée le long de cette allée. Ce nouvel accès sera réservé aux piétons et aux cyclistes. Et pour la sécurité et le confort de tous, la sente est balisée avec un éclairage d'ambiance.



2021, lancement des travaux du château

Les travaux de l'Orangerie démarreront bien en 2021. Une fois la phase administrative achevée, le bâtiment doit être entièrement rénové pour pouvoir accueillir les associations. Un chantier qui s'accompagnera de travaux d'assainissement et de voirie pour tout le Domaine de la Saussaie. Une architecte est chargée du travail préparatoire pour la rénovation de la couverture, de la maçonnerie et des menuiseries du château. Elle doit également travailler sur la rénovation de la couverture du pigeonnier.



Les travaux d'assainissement débutent

Le SIARCE va entreprendre des travaux d'assainissement pour une durée prévisionnelle de 6 mois. L'objectif est de construire un nouveau réseau d'eaux usées afin de s'affranchir du réseau existant situé dans le lit mineur du ru de Misery. Il existe en effet aujourd'hui un risque écologique en cas de débordement du réseau et l'on constate d'importantes entrées d'eaux propres surchargeant inutilement la station d'épuration. Lors de ces travaux, une station de pompage d'eaux usées doit être créée en bas de la rue des Gâches d'où partira un réseau d'eau usées de 1200 mètres jusqu'à la station d'épuration.

Agenda culturel / mars et avril 2021

Il était prudent d'annuler les manifestations culturelles de janvier et février.

En mars et avril prochains, la médiathèque devrait programmer un concert avec l'ensemble Holoèdre, la réunion du club de lecture, un spectacle musical pour les plus jeunes, et faire une grande exposition autour de l'Essonne.

- **Samedi 6 mars, 20h** : Concert « O spendidissima gemma » : des femmes compositrices par l'ensemble Holoèdre.
- **Samedi 10 avril, 16h** : « Pierre et le loup » : conte musical par l'Atelier de l'Orage.
- **Vendredi 16 avril, 20h** : Club de lecture les Millefeuilleilles.
- **Samedi 17 et dimanche 18 avril** : « Voyage en Essonne » : exposition et ateliers des Urban Sketchers d'Evry – Essonne.

Mais prudence, le conditionnel s'impose : **il est conseillé de vérifier les infos auprès de la médiathèque.**

Portail de la médiathèque :

www.mediatheque.vertlegrand.com

Page Facebook : www.facebook.com/bmvlg

Espace Public Numérique

Depuis le 1^{er} décembre, l'EPN est ouvert uniquement sur rendez-vous. Une seule personne à la fois pendant 1 heure maximum.

Le port du masque est obligatoire ainsi que le lavage des mains au gel hydroalcoolique.

Horaires :

Mardi et vendredi : 15h – 18h

Mercredi : 14h - 18h

Samedi : 10h - 13h

Pour prendre rendez-vous :

courriel : epn.vlg@orange.fr

Téléphone : 01 64 56 60 24



Portrait Nelly Feraud

Nelly Feraud a occupé, durant sa carrière, plusieurs postes dans différentes communes qui lui ont permis d'enseigner pour tous les niveaux, de la petite section de maternelle au CM2. Après 13 ans dans la même école où elle a déjà pu exercer des fonctions de directrice la dernière année, elle a été nommée à ce poste à l'école élémentaire de la Croix Boissée à la rentrée 2020. Elle est également enseignante pour la classe de CM2.

Ecole élémentaire de la Croix Boissée :
6 classes (CP – CP/CE1 – CE1 – CE2 – CM1 – CM2)

HORIZON

Déconfiner la médiathèque : quel défi ?

2020 !

L'année a été très fragmentée.

Les responsables de la médiathèque ont changé six fois d'organisation : fermeture totale et mise à disposition de ressources numériques, ouverture sous forme de drive, réouverture des espaces avec aménagement sanitaire, fermeture avec prises de rendez-vous, à nouveau drive, suivi d'une réouverture, avec chaque fois des adaptations horaires pour le drive, pour le couvre-feu, pour les dépôts de livres. L'accueil du public a été repensé, au seuil de la médiathèque aux beaux jours, à l'intérieur sans sièges puis avec sièges, dans le hall aux mauvais jours, entraînant chaque fois le déménagement d'une partie des collections, le réaménagement des réserves, la suppression de certains documents pour gagner de la place, et une mise aux normes des espaces avec les nouvelles consignes sanitaires ; un grand merci d'ailleurs à Dominique Rose qui a fait les travaux...

Certaines manifestations culturelles ont été reportées, puis annulées, puis à nouveau programmées et, la mort dans l'âme, annulées de nouveau.

« Bref, une petite fatigue physique et morale est là, mais on s'en sort ! »

Et 2021 ?

Pour l'heure, la médiathèque n'a pas les possibilités légale et sanitaire de rouvrir dans des conditions normales.

Un biblio-drive a donc été mis en place : vous réservez les documents via le site de la médiathèque (www.mediatheque.vertlegrand.com), par mail (bmvlg@orange.fr) ou par téléphone (01 64 56 90 93), et vous venez chercher vos emprunts aux heures d'ouvertures du drive.

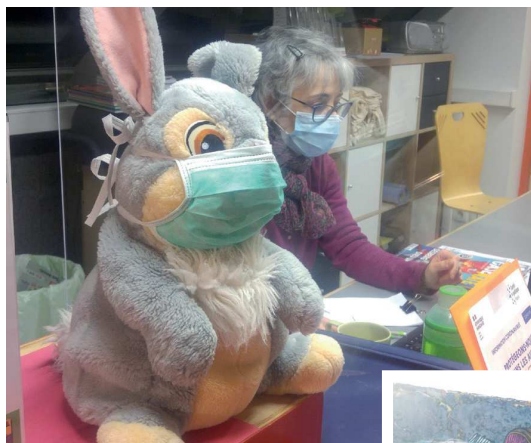
Horaires du biblio-drive :

Mercredi 14h-18h

Samedi 10h – 13h

L'équipe est à votre entière disposition pour tout renseignement, aide et conseils.

Voir l'Agenda culturel mars et avril 2021 plus haut





Le projet d'école dans la politique éducative

Le projet d'école, obligatoire, représente un moyen privilégié pour atteindre les grands objectifs de la loi d'orientation et de programmation pour la refondation de l'école de la République du 8 juillet 2013. Il permet d'adapter l'enseignement aux besoins des élèves et de favoriser l'égalité des chances. Cette démarche repose autant sur la responsabilité des acteurs que sur le travail d'équipe.

Un projet d'école correspond d'abord à l'élaboration d'orientations visant à améliorer la réussite de tous les élèves. Nelly Feraud, directrice de l'école élémentaire de la Croix Boissée nous expose les axes principaux qui structurent le projet, d'ailleurs commun avec l'école maternelle. En effet, une progression a été mise en place de la petite section de maternelle au CM2.

Quatre axes prioritaires :

- Ambition pour tous et excellence :

améliorer la compréhension fine de chaque élève, enrichir son vocabulaire, augmenter le nombre de mots lus en 1 minute (la fluence), amélioration de la tenue du crayon et du graphisme.

- Bien être pour tous : élèves, enseignants, parents ... :

travail sur le respect de l'autre, des règles de vie, développer l'empathie, le droit à la différence (association sportive, participation USEP), sensibilisation au bien-être par le sport.

- Culture et citoyenneté responsable :

développer l'esprit critique de chaque élève, futur citoyen, à partir des enjeux actuels de la société (objectifs de développement durable) : sortie en forêt avec des gardes forestiers, construction de maison à insectes, plantations responsables dans le potager, tri sélectif, récupération de piles, cartouches d'encre et bouchons, sensibilisation au gaspillage (savoir consommer avec modération, trier, recycler...).

- Équité et inclusion pour tous et pour chacun :

Établir une continuité de la petite section de maternelle à la 6^{ème} (liaison grande section/CP, liaison CM2/6^{ème}) pour une meilleure prise en compte des besoins et un meilleur accompagnement.

Le Relais Assistantes Maternelles à votre disposition

Vous attendez un enfant ou vous avez un jeune enfant et vous souhaitez reprendre votre activité professionnelle.

Le RAM est ouvert à toutes les familles à la recherche d'un mode d'accueil régulier ou occasionnel pour leur(s) enfant(s) et à toutes les professionnelles.

Pour toute demande d'informations, de prise de rendez-vous, pour connaître les possibilités et disponibilités des assistantes maternelles, vous pouvez contacter le relais : Christine Treptel au **01 64 56 84 29** ou par mail ramchristinetreptel@wanadoo.fr.

Vous pouvez également consulter le site monenfant.fr (géré par la Caf).

Vous y trouverez de nombreuses informations et la possibilité de faire une demande en ligne et vous serez recontactés.



Crise sanitaire : le centre de loisirs s'adapte

Afin de suivre les consignes du gouvernement concernant la distanciation des enfants au sein du centre de loisirs, l'équipe a mis en place une nouvelle organisation. Des groupes de 20 enfants maximum ont été constitués par tranche d'âge (ps/ms, gs/cp, ce1 et plus) dans trois salles différentes (centre de loisirs, école primaire et pour les plus petits école maternelle)

Le protocole est le suivant :

- à l'arrivée de chaque enfant, celui-ci est dirigé dans son groupe et ce pour la journée complète après avoir pris renseignements auprès des parents sur son état physique (fièvre, toux, etc.).

- à la cantine chaque groupe a une place bien définie ; les enfants sont servis à table pour éviter tout déplacement.

Sans oublier bien sûr le lavage des mains avant et après le repas (et plusieurs fois dans la journée), le port du masque est obligatoire pour les enfants à partir de 6 ans ainsi que pour les animateurs.

Les masques étant changés après le déjeuner.

En ce qui concerne les jouets, chaque boîte a été étiquetée d'une couleur bleue ou rose (on joue avec les jouets de la boîte bleue les lundi, mercredi, vendredi, avec ceux de la boîte rose les mardi et jeudi).

Dans la cour, les groupes sont séparés par une barrière centrale. Les sanitaires, poignées de porte sont désinfectés le matin, le midi et le soir. Les fenêtres sont ouvertes plusieurs fois dans la journée.

A savoir également qu'au départ et à l'arrivée des enfants, les parents sonnent mais ne rentrent pas dans les locaux.



PORTRAIT

Madame Danielle Bages Une des personnalités qui font l'âme de l'USVGFootball91

Citoyenne de cœur, trésorière et secrétaire générale de l'USVGFootball91 depuis plus d'une trentaine d'années, c'est bel et bien au cœur de ce monde masculin que Danielle Bages a su se faire une place.

Revenons en arrière ... 1977, Danielle et sa famille s'installent à Bondoufle, charmante petite commune de l'Essonne. Son mari et ses enfants pratiquent leur passion ; le football. Très attachés aux 2 entraîneurs seniors de l'époque à Vert-le-Grand, ils n'hésiteront pas à démissionner de l'US Grigny pour rejoindre la formation Grandvertoise.

Alors enseignante de français et de musique au collège, Danielle est aussi une maman dévouée et impliquée. Dès 1984, elle et son mari manifestent leur intérêt pour le football, en investissant une partie de leur temps dans les activités de l'USVGFootball91, tant dans la gestion des déplacements, de l'organisation des Tournois, gérer le renouvellement des licences, de l'accueil et du service à la buvette ainsi que du lavage des maillots ...

Cette détermination leur vaudra de prendre la succession des anciens trésorier et secrétaire, deux postes emblématiques pour le bien-être du club. Suite au décès de son mari, Danielle prend en charge l'ensemble de ces responsabilités avec brio.

Femme de caractère et de conviction, rien ne l'arrête ... A 82 ans, Danielle Bages est toujours très impliquée dans ses fonctions, elle est reconnue par tous et c'est un repère pour l'association ainsi que dans le village où elle a d'ailleurs son médecin traitant et y fréquente régulièrement les commerces.

Après avoir usé quatre présidents en tout bien tout honneur, de l'USVG Football91, Danielle dit avoir créé un vrai lien d'amitié avec le Président actuel, François-Xavier, trésorier qui estime ne plus pouvoir se passer d'elle et lui aurait demandé de rester au club jusqu'à son dernier mandat.

Covid-19 : Les associations tiennent le coup

Depuis le début de la crise sanitaire en mars dernier, le monde associatif fait face à de multiples bouleversements.

Confinement, couvre-feu, fermetures administratives, perte d'adhésions, réorganisation des activités et aménagement des horaires, et tant d'autres contraintes auxquelles nous ne pouvons remédier.

Pour autant, les Grandvertois ne perdent pas espoir et continuent de soutenir toutes celles présentes sur leur territoire.

Nombreux étaient ces habitants venus manifester leur soutien lors du forum en septembre dernier. Tout en sachant que l'année serait tronquée par la Covid-19, certains n'ont pas hésité à renouveler leurs engagements, d'autres se sont même inscrits pour la première fois. Les membres du monde associatif, eux non plus, ne se sont pas laissés abattre ! Créateurs de lien social et facilitateurs de développement personnel, ils ont su se réinventer. Diverses initiatives ont été mises en place, tels que les ateliers coutures « spécial masques » ayant connu un réel succès.

La Mairie, elle aussi, a à cœur de soutenir ces associations qui donnent dynamisme et caractère au village. Les élus du Conseil municipal souhaitent qu'aucune fermeture n'ait lieu en raison de cette crise, des aides financières seront distribuées à chacune d'entre elles afin que le tissu associatif poursuive ses activités en toute sérénité. Ce soutien mis en place, ce sera également le renouvellement d'un livret des associations de la commune à l'image de celui qui avait été conçu l'an passé.

Pour cette deuxième édition, seront représentées toutes les associations qui le souhaiteront – quel que soit leur secteur. Finalement, cette période a permis de raviver la cohésion et la solidarité entre villageois, commerçants et élus locaux.

Tous se mobilisent chaque jour pour que Vert-le-Grand ne devienne pas un village dortoir, mais bien un endroit où il fait toujours bon-vivre.

Les associations sont des acteurs majeurs à ce niveau-là, « elles font et feront encore vivre le village » nous rassure Emmanuel Huet, Vice-Président de la Commission Sport/Vie Associative/Jumelage.



GRANDVERTOIS



Tu sais que tu viens de Vert-le-Grand quand ...

Cogérée par Cédric Guillaume et Karine Algara, deux citoyens impliqués dans la vie de leur village, cette page Facebook déchaîne les chroniques et amuse les Grandvertois depuis sept années déjà. Discussions, anecdotes ou informations utiles, ici quelques règles de bonne conduite s'imposent. Pas de politique ni de lamentations, seulement de la joie et de la bonne humeur ! Récemment un jeu concours du plus beau sapin de Noël a été organisé, une grande réussite avec 66 photos de sapins reçues !

En prime, les commerçants, artisans et entrepreneurs locaux ont généreusement mis à disposition autant de lots que de participants : de la caméra connectée aux paniers gourmands, en passant par la balade à poney, et tant

d'autres. En ce moment-même, un annuaire des acteurs locaux se prépare ... Restez connectés !

Un nouveau visage au village !

Suite au départ à la retraite de Alain DAVID, l'équipe des Services Techniques du village a récemment accueilli une nouvelle recrue, **Mickaël Verger**. Originaire de Vert-le-Petit, c'est l'occasion pour le jeune homme de revenir aux sources. Fort de ses expériences dans le domaine du paysagisme, à 28 ans Mickaël décide de prétendre à ce poste particulièrement ciblé sur l'entretien des espaces verts. Une nouvelle façon de vivre de sa passion ... Avec un tel savoir-faire, il est désormais libre de penser et créer les espaces verts qui préserveront le caractère, la beauté et la propreté du village. Ayant un certain sens du service public, Mickaël se soucie de la vie de sa commune et apparaît déjà comme une oreille à l'écoute des Grandvertois.



Un Noël revisité à la Croix-Boissée

Cette année, les enfants du village n'ont malheureusement pas pu assister à leur spectacle habituel de Noël. Mais ce n'était pas sans compter sur le soutien du Comité des Fêtes, qui pour y remédier, a souhaité organiser une distribution de chocolats. Pour mener à bien cette action, les membres du Comité ont frappé à la porte de la boulangerie du village, qui sans hésitation leur est venue en aide. Le 1^{er} décembre, c'est donc l'ensemble des élèves de la Croix-Boissée qui a été gâté. Les maternelles ont reçu de jolis calendriers de l'avent, tandis que les primaires ont eu le plaisir de découvrir les chocolats maison qui se cachaient dans leurs ballotins. Une belle alternative pour les enfants, comme pour les commerçants de proximité !



Professions de santé : informer et rassurer

Inquiétudes ou incompréhensions, les Grandvertois se sont adressés à la commune pour tenter de comprendre les raisons pour lesquelles ils avaient rencontré des difficultés à se faire soigner ces derniers mois.

Pendant les confinements, l'exercice des professions libérales de santé a lui aussi été perturbé à des degrés divers selon les spécialités.

Depuis le 11 mai dernier, celles-ci ont pu reprendre leurs activités dans le strict respect des gestes barrières et selon les consignes données par leurs ordres professionnels.

Une reprise réduite de force donc, ce qui a rendu complexe la prise en charge de l'ensemble des patients. Toutefois, chaque professionnel s'attèle à respecter au mieux ces nouvelles conditions de travail pour continuer à prodiguer les meilleurs soins à leurs patients. Le vaccin va progressivement se répandre en France, et permettra d'envisager un avenir plus serein, avec l'espoir à terme de renouveler le lien social entre les citoyens.

CCAS... Pensez-y...

En cette période difficile, plus que jamais, le CCAS est au service de tous les Grandvertois : personnes âgées, familles, jeunes.

N'hésitez pas à le contacter pour des renseignements, une aide, un conseil.

Téléphonez à la mairie au 01 64 56 02 72

ou venez prendre un rendez-vous, Marie-France Pigeon vous recevra.

Fermeture de l'Aquastade

Suite aux dernières annonces gouvernementales du 14 janvier 2021, les activités physiques et sportives, scolaires et extrascolaires en intérieur ont été suspendues.

Ainsi, l'équipe de l'Aquastade a annoncé avec regret la fermeture totale du centre aquatique depuis le lundi 18 janvier, et cela jusqu'à nouvel ordre.

Nous espérons tous que l'établissement pourra rapidement réouvrir ; pour vous tenir informés, n'hésitez pas à consulter leur page Facebook.



Déchetterie – Horaires et accès

Déposer ses déchets dans la déchetterie municipale, c'est aussi effectuer un geste écologique et citoyen pour préserver la beauté de notre village !

Adresse : Route de Braseux – 91810 Vert-le-Grand

- Horaires d'ouverture : du lundi au samedi : 9h-17h (18h l'été)

- Dimanche et jours fériés : 9h-12h.

RAPPEL : Les bacs ordures ménagères, emballages (bac jaune), verres, ne doivent pas rester sur les trottoirs en dehors des jours de ramassage sous peine de contravention pour entrave à la circulation. De même pour les déchets verts qui ne doivent pas être sortis avant le samedi précédant le lundi du jour du ramassage.

RAPPEL : Les parkings de la place des Marquants et de la place de la Mairie sont en Zone Bleue.

Bulletin municipal « Horizon Vert-le-Grand » - n° 59 – Mars 2021

Directeur de la publication : Thierry Marais

Service communication : Christophe Richard et Patricia Henriot

Crédits photos : mairie et associations – Pierre Boinay

Rubriquant, rédaction et direction de projet : lecrieurpublic.fr – Maquette : adb-studio.fr –

Infographie : signe-particulier.fr – Impression : Willaume-Egret – Tél : 01 69 46 10 14 –

Saint-Michel-sur-Orge – Tirage : 1200 exemplaires.

Toute reproduction totale ou partielle est formellement interdite sans l'autorisation écrite de la commune de Vert-le-Grand.

Imprimé sur papier recyclé PEFC – 

Infos pratiques

Mairie

Tél. : 01 64 56 02 72

Fax : 01 64 56 22 55

Mail : commune-vert-le-grand@wanadoo.fr

Site : <http://www.vertlegrand.com>

Horaires d'ouverture au public :

Lundi, mardi et vendredi de 8h30 à 12h et de 13h30 à 17h30

Jeudi de 8h30 à 12h et de 13h30 à 19h00

Samedi de 8h30 à 12h

EPN Espace Public Numérique

Tél. : 01 64 56 60 24

Mail : epn.vlg@orange.fr

Horaires d'ouverture au public :

Mardi et vendredi de 17h00 à 20h00

Mercredi de 14h00 à 19h00

Samedi de 10h00 à 13h00

Animateur : Dominique ROSE

Médiathèque

Tél. : 01 64 56 90 93

Mail : bmvlg@orange.fr

www.mediathèque.vertlegrand.com

Horaires d'ouverture au public :

Mardi et vendredi de 15h00 à 20h00

Mercredi de 14h00 à 19h00

Samedi de 10h00 à 13h00

Responsable : Françoise ROQUES

Relais Assistantes Maternelles

Accueil sur rendez-vous :

Le lundi de 14h30 à 17h00

Le mardi de 13h30 à 17h00

Le jeudi de 15h00 à 19h00

Animations assistantes maternelles/enfants :

Les enfants sont accueillis les mardis

et jeudis de 9h30 à 11h30

Contact : 01 64 56 84 29

Mail : ramchristinetreptel@wanadoo.fr

Permanences téléphoniques :

Le lundi de 13h30 à 14h30 et le jeudi

de 14h00 à 15h00

Animatrice : Christine TREPTEL

Accueil de loisirs « Les P'tits Loups »

Ouvert les mercredis et pendant les

vacances scolaires de 7h30 à 19h00.

Pour tous les enfants de la maternelle

au CM2.

S'adresser en Mairie pour l'inscription.

Fournir le dernier avis d'imposition

et le relevé des allocations familiales

pour déterminer les tarifs applicables.

Contact : 01 64 56 90 97

Responsable : Marie-Josée OGÈS

Police municipale

06 89 64 31 99

Gendarmerie de Bondoufle :

01 60 79 72 00



SUIVEZ-NOUS SUR :
facebook/vert-le-grand
instagram.com/vert_le_grand/



www.VERT-LE-GRAND.com